



FAZA PROJEKTU:	PROJEKT BUDOWLANY – ZAMIENNY
TEMAT:	<u>Budowa drogi wraz z infrastrukturą techniczną i towarzyszącą oraz przyłączami – ul. Słoneczna i ul. Akacjowa w Strykowie</u>
INWESTOR:	Gmina Stryków ul. T. Kościuszki 27, 95-010 Stryków
OBIEKT:	ul. Słoneczna i ul. Akacjowa w Strykowie
KATEGORIA OBIEKTU BUDOWLANEGO:	„XXV”
LOKALIZACJA OBIEKTU:	Dz. ew. nr 1, <u>6/21</u> , <u>44</u> , 117, 119, <u>187</u> , <u>205</u> – obręb ewid. S-7, jednostka ewid. Stryków – miasto
BRANŻA:	Drogowa
JEDNOSTKA PROJEKTOWA:	Drogowe Biuro Projektowe Krystian Kowalski ul. Szkolna 9/6, 28-500 Kazimierza Wielka

ZESPÓŁ PROJEKTOWY:

FUNKCJA:	IMIĘ I NAZWISKO:	NR UPRAWNIENÍ:	SPECJALNOŚĆ:	PODPIS:
Projektant	mgr inż. Krystian Kowalski	MAP/0382/PBD/15	Drogowa	
Sprawdzający	mgr inż. Łukasz Wyżykowski	MAP/0275/PWOD/11	Drogowa	

Spis zawartości Projektu Budowlanego

1. Część I – Projekt Zagospodarowania Terenu
2. Część II – Projekt Architektoniczno – Budowlany
3. Część III – Informacja Bezpieczeństwa i Ochrony Zdrowia
4. Część IV – Załączniki Formalno – Prawne

KAZIMIERZA WIELKA, WRZESIEŃ 2019

EGZ. NR 1



FAZA PROJEKTU:	PROJEKT BUDOWLANY – ZAMIENNY CZĘŚĆ I PROJEKT ZAGOSPODAROWANIA TERENU
TEMAT:	<u>Budowa drogi wraz z infrastrukturą techniczną i towarzyszącą oraz przyłączami – ul. Słoneczna i ul. Akacyjowa w Strykowie</u>
INWESTOR:	Gmina Stryków ul. T. Kościuszki 27, 95-010 Stryków
OBIEKT:	ul. Słoneczna i ul. Akacyjowa w Strykowie
KATEGORIA OBIEKTU BUDOWLANEGO:	„XXV”
LOKALIZACJA OBIEKTU:	Dz. ew. nr 1, <u>6/21</u> , <u>44</u> , 117, 119, <u>187</u> , <u>205</u> – obręb ewid. S–7, jednostka ewid. Stryków – miasto
BRANŻA:	Drogowa
JEDNOSTKA PROJEKTOWA:	Drogowe Biuro Projektowe Krystian Kowalski ul. Szkolna 9/6, 28-500 Kazimierza Wielka

ZESPÓŁ PROJEKTOWY:

FUNKCJA:	IMIĘ I NAZWISKO:	NR UPRAWNIEŃ:	SPECJALNOŚĆ:	PODPIS:
Projektant	mgr inż. Krystian Kowalski	MAP/0382/PBD/15	Drogowa	
Sprawdzający	mgr inż. Łukasz Wyżykowski	MAP/0275/PWOD/11	Drogowa	

KAZIMIERZA WIELKA, WRZESIEŃ 2019

EGZ. NR 1

Spis treści

I. Część opisowa

1. Dane ogólne, przedmiot i zakres opracowania
2. Podstawa opracowania dokumentacji projektowej
3. Istniejący stan zagospodarowania terenu
4. Projektowane zagospodarowanie terenu
5. Warunki gruntowo – wodne
6. Zestawienie powierzchni
7. Dane techniczne dotyczące:
 - 7.1 Informacji o terenie
 - 7.2 Wpływu eksploatacji górniczej
 - 7.3 Zapotrzebowania na wodę i odprowadzenia ścieków
 - 7.4 Emisji zanieczyszczeń gazowych
 - 7.5 Rodzaju i ilości wytwarzanych odpadów
 - 7.6 Emisji hałasu oraz wibracji
 - 7.7 Wpływu obiektu na środowisko
 - 7.8 Warunków ochrony przeciwpożarowej
8. Infrastruktura towarzysząca / obca
9. Informacje dla wykonawcy robót

II. Część rysunkowa

Rysunek nr: D 1 – Orientacja

skala 1:10000

Rysunek nr: D 2.1 – D 2.4 – Plan zagospodarowania terenu

skala 1:500

I. Część opisowa

Część opisowa do projektu zagospodarowania terenu z branży drogowej dla zadania pn.: „Budowa drogi wraz z infrastrukturą techniczną i towarzyszącą oraz przyłączami – ul. Słoneczna i ul. Akacjowa w Strykowie”

1. Dane ogólne, przedmiot i zakres opracowania

Lokalizację inwestycji przedstawiono na rysunku nr D 1 – Orientacja.

Przedmiotem opracowania jest wykonanie dokumentacji projektowej dla zadania pn.: „Budowa drogi wraz z infrastrukturą techniczną i towarzyszącą oraz przyłączami – ul. Słoneczna i ul. Akacjowa w Strykowie”.

Inwestorem przedsięwzięcia jest:

Gmina Stryków

ul. T. Kościuszki 27, 95-010 Stryków

Lokalizacja:

Dz. ew. nr 1, 6/21, 44, 117, 119, 187, 205 – obręb ewid. S-7, jednostka ewid. Stryków – miasto

Jednostka projektowa:

Drogowe Biuro Projektowe Krystian Kowalski

ul. Szkolna 9/6, 28-500 Kazimierza Wielka

Projektant: mgr inż. Krystian Kowalski

uprawnienia budowlane do projektowania w specjalności inżynierskiej drogowej
bez ograniczeń nr ewidencyjny MAP/0382/PBD/15

Sprawdzający: mgr inż. Łukasz Wyżykowski

uprawnienia budowlane do projektowania i kierowania robotami budowlanymi
bez ograniczeń w specjalności drogowej nr ewidencyjny MAP/0275/PWOD/11

2. Podstawa opracowania dokumentacji projektowej

Podstawą opracowania dokumentacji projektowej jest:

- a) mapa sytuacyjno – wysokościowa do celów projektowych w skali 1:500
- b) wizje lokalne w terenie
- c) uzgodnienia z Inwestorem
- d) Miejscowy Plan Zagospodarowania Przestrzennego Gminy Stryków
- e) obowiązujące przepisy budowlane, normy prawne i wytyczne projektowe
- f) katalogi urządzeń i materiałów
- g) opinia geotechniczna autorstwa „Zakład Usług Geologicznych” Krzysztof Pielą i Bartosz Stępień
al. 1 Maja 87, 90-755 Łódź

3. Istniejący stan zagospodarowania terenu

Ulica Słoneczna i ul. Akacjowa w stanie istniejącym posiadają nawierzchnię częściowo z kruszywa i częściowo gruntową, jednakże są one w złym stanie technicznym. Przedmiotowe ulice łączą się z ul. Cmentarną (droga gminna Nr 120755 E) oraz poprzez łącznik z ul. Piłsudskiego (droga gminna Nr 120767 E) posiadającymi nawierzchnię bitumiczną.

W bliskim otoczeniu omawianych ulic znajduje się zabudowa domków jednorodzinnych oraz niezabudowane działki.

Woda opadowa w stanie istniejącym rozdeszczana jest na przyległy teren w granicach istniejącego pasa drogowego.

4. Projektowane zagospodarowanie terenu

Rozwiązanie sytuacyjne dla projektu zamiennego przedstawiono na rysunkach nr D 2.1 – D 2.4 – Plan zagospodarowania terenu.

Przedmiotem opracowania jest **projekt budowlany – zamienny** dla zadania pn.: „Budowa drogi wraz z infrastrukturą techniczną i towarzyszącą oraz przyłączami – ul. Słoneczna i ul. Akacjowa w Strykowie” dla którego uzyskano pozwolenie na budowę – **decyzja Nr 170/2018 (znak: AB.6740.1484.2017.MD/3; Nr dz. 46374/17) z dnia 13.02.2018 r. wydaną przez Starostę Zgierskiego.**

Celem niniejszego opracowania jest uzyskania decyzji o zmianie pozwolenia na budowę w odniesieniu do ww. decyzji.

Zakres zmian dotyczy jedynie branży drogowej i obejmuje:

- 1) Budowę chodnik z kostki brukowej betonowej gr. 6 cm, po południowej stronie ul. Słonecznej od działki nr 180 do dz. nr 11/2 o szerokości 2,00 m.
- 2) Budowę obustronnego chodnika z kostki brukowej betonowej gr. 6 cm na odcinku łączącym ul. Akacjową z ul. Słoneczną o szerokości 2,00 m.
- 3) Zmianę konstrukcji nawierzchni na odcinku łączącym ul. Akacjową z ul. Słoneczną wraz ze skrzyżowaniem oraz odcinkiem ul. Akacjowej w kierunku działki 11/2. Zmiana nawierzchni z kostki brukowej betonowej gr. 8 cm na nawierzchnię z betonu asfaltowego.
- 4) Zmianę konstrukcji zjazdów indywidualnych o nawierzchni z kruszywa na nawierzchnię z kostki brukowej betonowej gr. 8 cm.
- 5) Utwardzenie terenu działki nr 44 z kostki brukowej betonowej gr. 8 cm.

Powyższe zmiany obejmują zakres działek nr: **6/21, 187, 205 i 44.**

Ww. roboty budowlane nie powodują zmian w pozostałych rozwiązaniach projektowych objętych decyzją Nr 170/2018 z dnia 13.02.2018 r.

Łączna długość budowanej drogi nie uległa zmianie i wynosi ok. 862,69 mb.

5. Warunki gruntowo – wodne

Dla potrzeb przedmiotowego projektu założono poniższe warunki gruntowo – wodne zgodnie z opinią geotechniczną autorstwa „Zakład Usług Geologicznych” Krzysztof Piela i Bartosz Stępień al. 1 Maja 87, 90-755 Łódź:

- dobre warunki wodne
- proste warunki gruntowe
- grupę nośności podłoża G – 1
- grunty niewysadzinowe
- kategorię geotechniczną pierwszą zgodnie z Rozporządzeniem Ministra Spraw Wewnętrznych i Administracji z dnia 24 IX 1998 w sprawie ustalenia geotechnicznych warunków posadowienia obiektów budowlanych.

W podłożu zbadanego terenu do głębokości 2,0 m ppt zalegają utwory czwartorzędowe plejstocénskie reprezentowane przez serię piasków wodnolodowcowych wykształconych przez piaski drobne i piaski pylaste.

Powierzchniową warstwę terenu stanowią grunty nasypowe (nasypy niebudowlane) oraz grunty próchniczne o określonej miąższości 0,2 – 0,4 m.

Podczas wykonywania wierceń (16.05.2017) do głębokości 2,0 m ppt nie stwierdzono występowania wody gruntowej.

W podłożu terenu pod warstwą gruntów nasypowych i lokalnie gruntu próchnicznego występują grunty mineralne rodzime mogące stanowić podłoże dla konstrukcji nawierzchni drogowej ulicy Słonecznej i Akacyjowej.

Do głębokości 2,0 m ppt nie stwierdzono występowania wody gruntowej.

W przypadku napotkania przez Wykonawcę innych warunków gruntowo – wodnych należy doprowadzić podłoże do grupy nośności podłoża G – 1.

Skarpy wykopów powinny być zabezpieczone w sposób zabezpieczający ich stateczność. Sposób zabezpieczenia wykopów należy wykonać zgodnie z przepisami. Za prawidłowe zabezpieczenie odpowiada Kierownik budowy. Nie dopuszcza się prowadzenia robót ziemnych podczas trwania opadów atmosferycznych. Podczas prowadzenia robót ziemnych należy zachować naturalną strukturę gruntów, w przypadku jej naruszenia Wykonawca zobowiązany jest do jego wymiany. Roboty ziemne należy wykonywać zgodnie z normą PN-S-02205 Roboty Ziemne. Przestrzegać przepisów BHP dotyczących robót ziemnych oraz montażowych.

6. Zestawienie powierzchni

Zestawienie powierzchni pod planowaną inwestycję:

– Powierzchnia jezdni i skrzyżowania bitumicznego:	– ok. 3 700 m ²
– Powierzchnia ciągu pieszo jezdni i zjazdów z kostki brukowej:	– ok. 1 890 m ²
– Powierzchnia chodnika z kostki brukowej:	– ok. 2 130 m ²
– Powierzchnia terenów zielonych:	– ok. 3 980 m ²
– Powierzchnia terenu utwardzonego	– ok. 160 m ²
Łącznie:	– ok. 11 860 m²

7. Dane techniczne dotyczące

7.1 Informacji o terenie

Teren na którym projektowany jest obiekt nie jest wpisany do rejestru zabytków, ani nie podlega ochronie na podstawie przepisów odrębnych.

Na terenie objętym inwestycją obowiązuje aktualny Miejskowy Plan Zagospodarowania Przestrzennego miasta Stryków. Teren na którym planowana jest inwestycja oznaczony jest w MPZP jako 3.23 MN, 3.24 MN, 21 KL ½, 25 KL ½ oraz 26 KL ½. Inwestycja zgodna jest z zapisami MPZP.

7.2 Wpływu eksploatacji górniczej

Na przedmiotowym terenie nie występuje wpływ eksploatacji górniczej.

Zgodnie z Rozporządzeniem MSWiA z dnia 24.09.1998, przyjęto dla potrzeb zakresu drogowego pierwszą kategorię geotechniczną.

7.3 Zapotrzebowania na wodę i odprowadzenia ścieków

Nie występuje docelowe zapotrzebowanie na wodę dla zakresu drogowego. Odprowadzenie wód opadowych i roztopowych na budowanych odcinkach dróg realizowane będzie poprzez odpowiednie ukształtowanie wysokościowe jezdni zarówno podłużne jak i poprzeczne. Woda opadowa i roztopowa odprowadzana będzie w granicach istniejącego pasa drogowego poprzez projektowaną kanalizację deszczową podłączoną do istniejącej kanalizacji deszczowej. Przyjęte rozwiązanie jest wynikiem m. in. wskazań Inwestora.

Ilość ani kierunek odprowadzanych wód opadowych nie ulegnie zmianie.

Zakres robót budowlanych związanych z odprowadzeniem wód opadowych i roztopowych pozostaje bez zmian w stosunku do rozwiązań projektowych objętych decyzją Nr 170/2018 z dnia 13.02.2018 r.

7.4 Emisji zanieczyszczeń gazowych

W trakcie prowadzenia robót budowlanych Wykonawca zobowiązany jest korzystać ze sprzętu budowlanego, który zapewnia emisję zanieczyszczeń gazowych zgodnych z odpowiednimi przepisami.

7.5 Rodzaju i ilości wytwarzanych odpadów

Zarządca obiektu zobowiązany jest do utrzymywania w należytym stanie technicznym i czystości wszelkich urządzeń służących ochronie środowiska. Na etapie budowy powstałe odpady, tj. materiały z opakowań galanterii betonowej, muszą zostać zwrócone producentowi bądź oddane do recyklingu do jednostki posiadającej stosowne uprawnienia. Po zakończeniu budowy cały teren objęty przedsięwzięciem uporządkować. Inwestycja zgodna jest z przepisami ustawy o odpadach, ochronie przyrody i Prawa Ochrony Środowiska.

7.6 Wpływu obiektu na środowisko

Budowana droga wraz z infrastrukturą techniczną i towarzyszącą oraz przyłączami nie ingeruje w powierzchnię ziemi, w tym glebę, wody powierzchniowe i podziemne. Szczególną uwagę należy zwrócić na bezpieczne prowadzenie prac ciężkim sprzętem zmechanizowanym z uwagi na możliwość występowania różnego rodzaju gruntów. Prace budowlane należy prowadzić w sposób eliminujący zanieczyszczenie wód gruntowych z powodu wycieku paliwa, olejów używanych do robót maszyn i urządzeń. Zminimalizować powierzchnie przeznaczone pod składowanie materiałów budowlanych. Zaplecze budowy ww. terenu ustalić z Inwestorem przed realizacją inwestycji. Planowana inwestycja nie wpływa negatywnie na powierzchnię ziemi, w tym glebę, wody powierzchniowe i podziemne. Teren inwestycji nie leży na obszarach natura 2000 i nie oddziałuje na ten obszar.

7.7 Warunków ochrony przeciwpożarowej

W niniejszym projekcie zachowano warunki ochrony przeciwpożarowej.

8. Infrastruktura towarzysząca / obca

Na terenie planowanych robót zinwentaryzowano sieć elektroenergetyczną, wodociagową, kanalizacji sanitarnej i kanalizacji deszczowej. Istnieje możliwość występowania infrastruktury nienaniesionej na mapę.

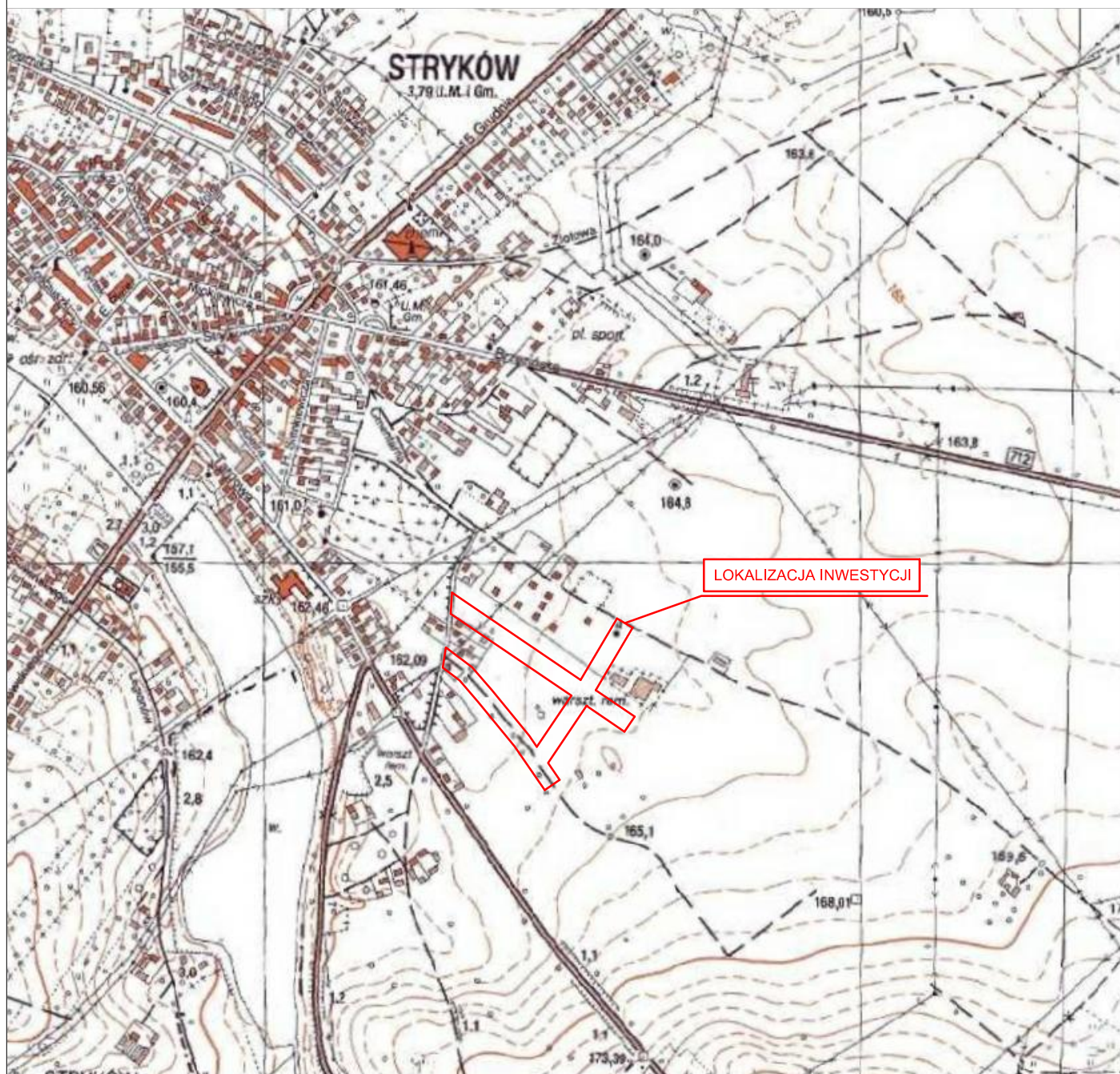
Zakres robót budowlanych związanych z infrastrukturą pozostaje bez zmian w stosunku do rozwiązań projektowych objętych decyzją Nr 170/2018 z dnia 13.02.2018 r.

9. Uwagi końcowe

Roboty powinny być prowadzone w oparciu o projekt budowlany, projekt budowlany zamienny i ostateczną decyzję pozwolenia na budowę. Niezależnie od stopnia dokładności i precyzji


dokumentów otrzymanych od Inwestora, definiujących usługę do wykonania, Wykonawca zobowiązany jest do uzyskania dobrego rezultatu końcowego. Wszystkie wymiary należy sprawdzić na budowie. Przed rozpoczęciem robót budowlanych należy wytyczyć obiekt w terenie i sprawdzić zgodność projektu – w przypadku domniemania lub pojawienia się nieścisłości lub błędów należy natychmiast powiadomić Inwestora i/lub Projektanta. Rysunki i część opisowa są dokumentami wzajemnie się uzupełniającymi. Wszystkie elementy ujęte w specyfikacji (opisie), a nie ujęte na rysunkach lub ujęte na rysunkach, a nie ujęte w specyfikacji (opisie) winne być traktowane tak jakby były ujęte w obu. W przypadku rozbieżności w jakimkolwiek z elementów dokumentacji należy zgłosić to Projektantowi, który zobowiązany będzie do pisemnego rozstrzygnięcia problemu. Roboty drogowe w pasie drogowym należy prowadzić w oparciu o zatwierdzoną tymczasową organizację ruchu.

II. Część rysunkowa



UWAGA! Wszystkie wymiary należy sprawdzić na budowie!



Jednostka projektowa:	 Drogowe Biuro Projektowe Krystian Kowalski <small>ul. Szkolna 9/6, 28-500 Kazimierz Wielka</small>			
Inwestor:	Gmina Stryków ul. T. Kościuszki 27, 95-010 Stryków			
Temat:	Budowa drogi wraz z infrastrukturą techniczną i towarzyszącą oraz przyłączami – ul. Słoneczna i ul. Akacjowa w Strykowie			
Obiekt:	ul. Słoneczna i ul. Akacjowa w Strykowie			
Lokalizacja:	Dz. ew. nr 1, 6/21, 44, 117, 119, 187, 205 – obręb ewid. S-7, jednostka ewid. Stryków – miasto			
Faza projektu:	Projekt Budowlany – Zamienny – Część I – Projekt Zagospodarowania Terenu			
Branża:	Drogi	Nr uprawnień:	Specjalność:	Podpis:
Projektant:	mgr inż. Krystian Kowalski	MAP/0382/PBD/15	Drogi	
Sprawdzający:	mgr inż. Łukasz Wyżykowski	MAP/0275/PWOD/11	Drogi	
Nazwa rys.:	Orientacja			
Skala rysunku:	1:10000	Data:	Wrzesień 2019	Nr rys.: D 1

Potwierdzam zgodność kopii
mapy do celów projektowych
z oryginałem mapy

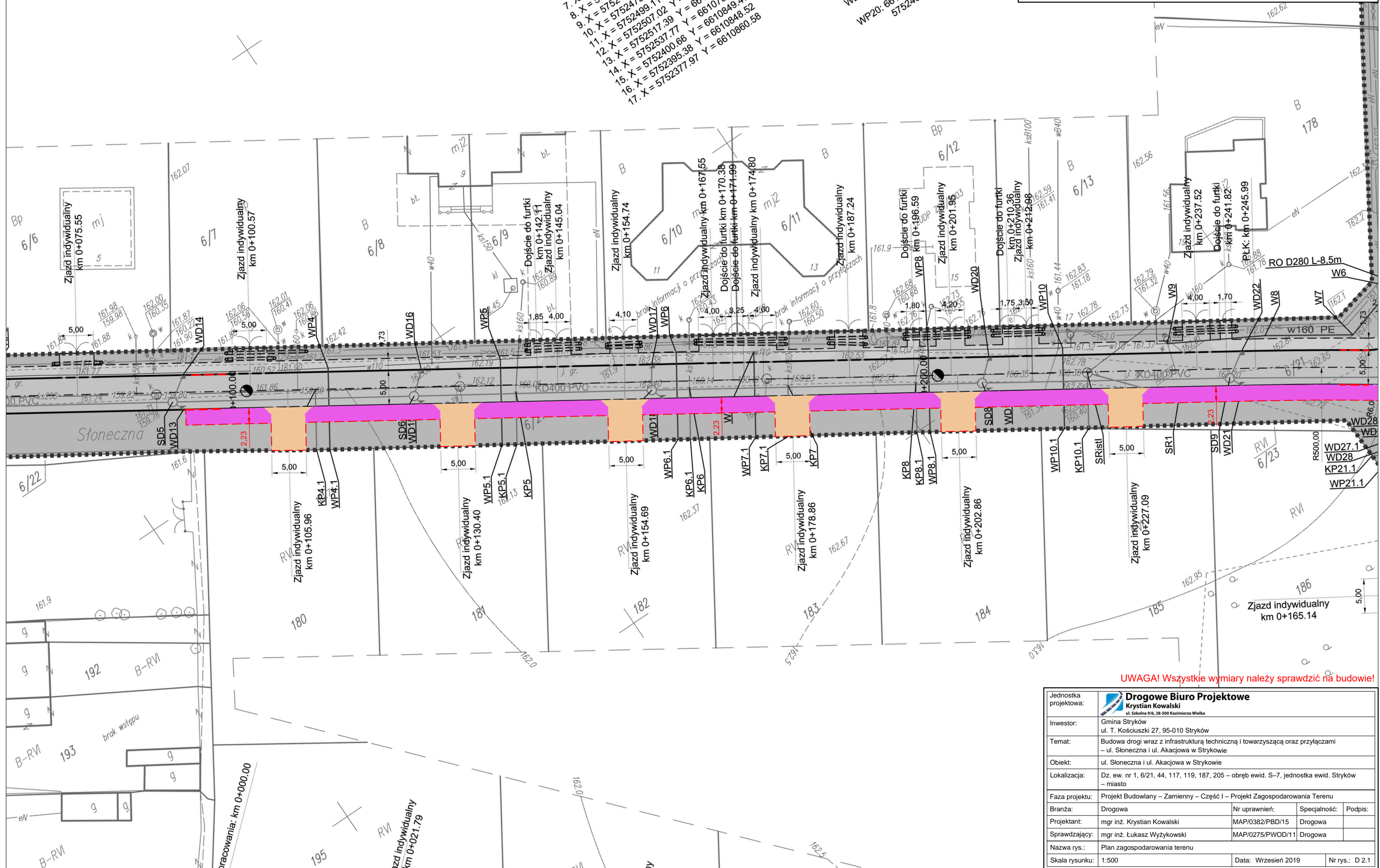
Oświetlenie uliczne
1. X = 5752513.95 Y = 6610907.26
2. X = 5752504.32 Y = 6610886.26
3. X = 5752479.25 Y = 6610865.11
4. X = 5752445.36 Y = 6610842.94
5. X = 5752409.82 Y = 6610814.22
6. X = 5752409.66 Y = 6610798.41
7. X = 5752443.55 Y = 6610790.07
8. X = 5752466.06 Y = 6610769.34
9. X = 5752475.54 Y = 6610762.31
10. X = 5752499.11 Y = 6610735.16
11. X = 5752507.02 Y = 6610735.11
12. X = 5752537.77 Y = 6610849.47
13. X = 5752400.66 Y = 6610848.52
14. X = 5752395.38 Y = 6610860.58
15. X = 5752377.97 Y = 6610860.58
16. X = 5752377.97 Y = 6610860.58
17. X = 5752377.97 Y = 6610860.58

W10: 5752502.51
W11: 5752502.51
HP2: 6610915.5833
WP5: 6610914.4892
WP21: 6610913.4412
W21: 6610901.8062
WP20: 6610912.5774
5752499.3837


WP1: 6610717.1
WP1.1: 6610717.1
WP16: 6610841.57524

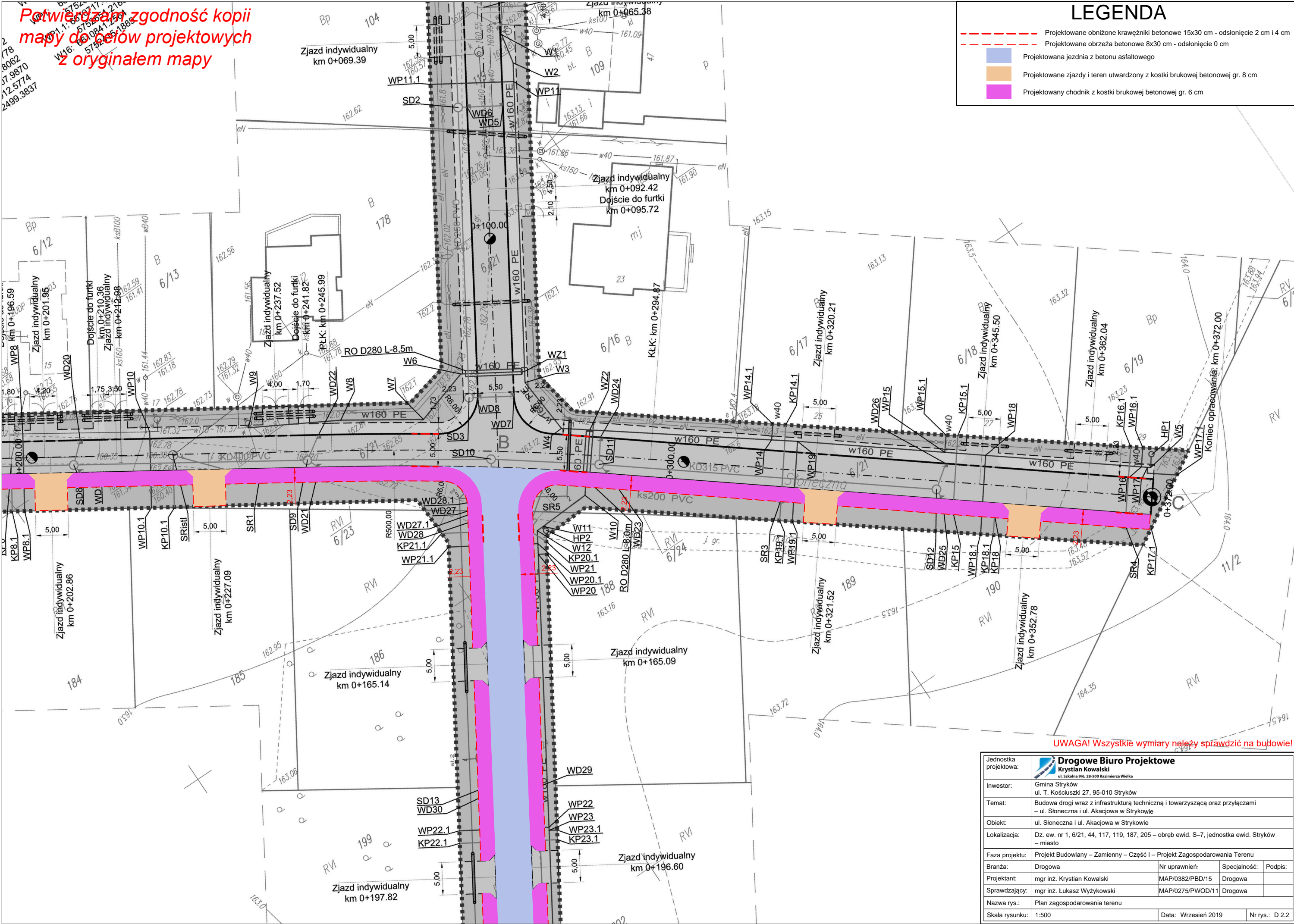
LEGENDA

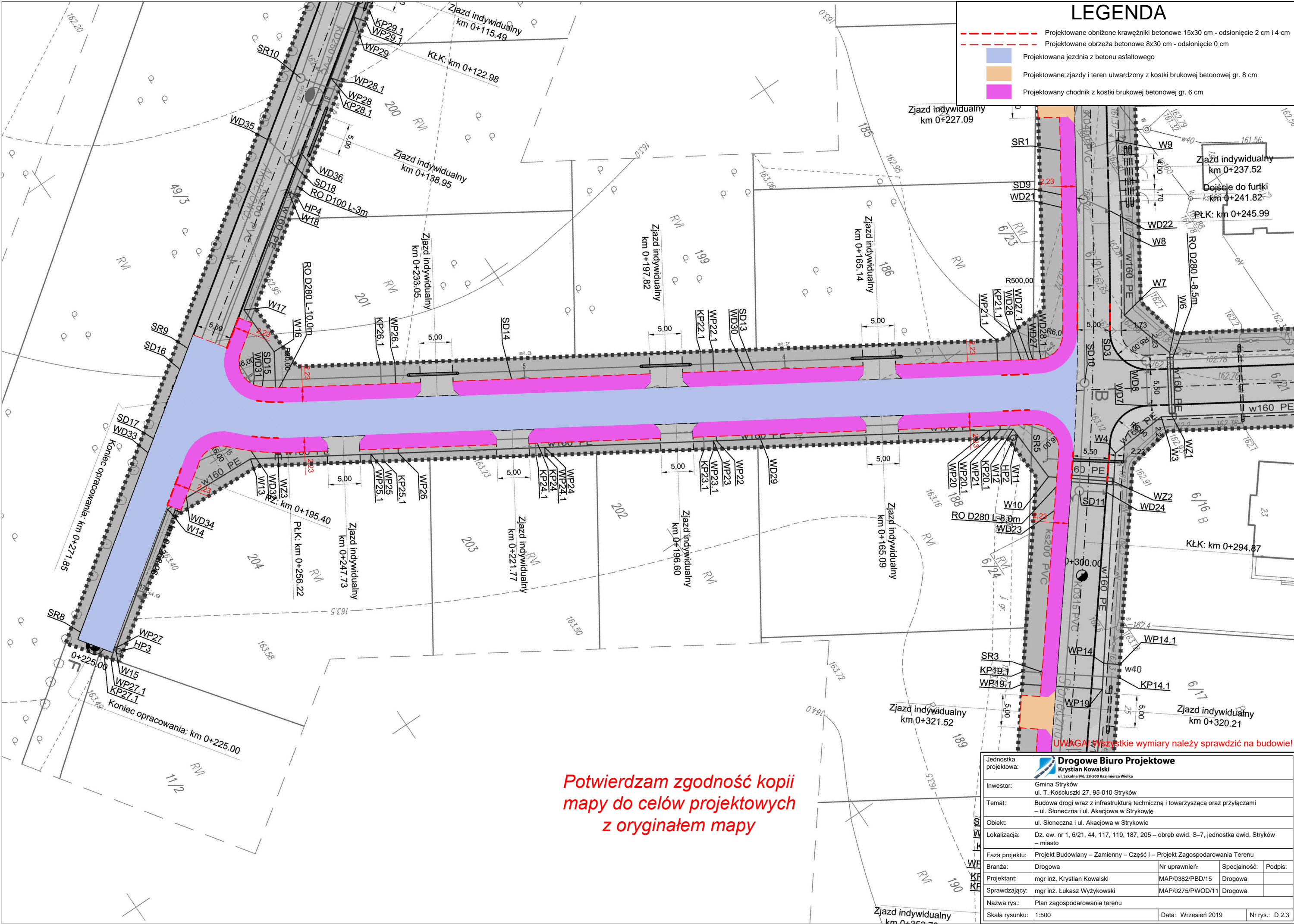
- Projektowane obniżone krawężniki betonowe 15x30 cm - odsłonięcie 2 cm i 4 cm
- Projektowane obrzeża betonowe 8x30 cm - odsłonięcie 0 cm
- Projektowana jezdnia z betonu asfaltowego
- Projektowane zjazdy i teren utwardzony z kostki brukowej betonowej gr. 8 cm
- Projektowany chodnik z kostki brukowej betonowej gr. 6 cm

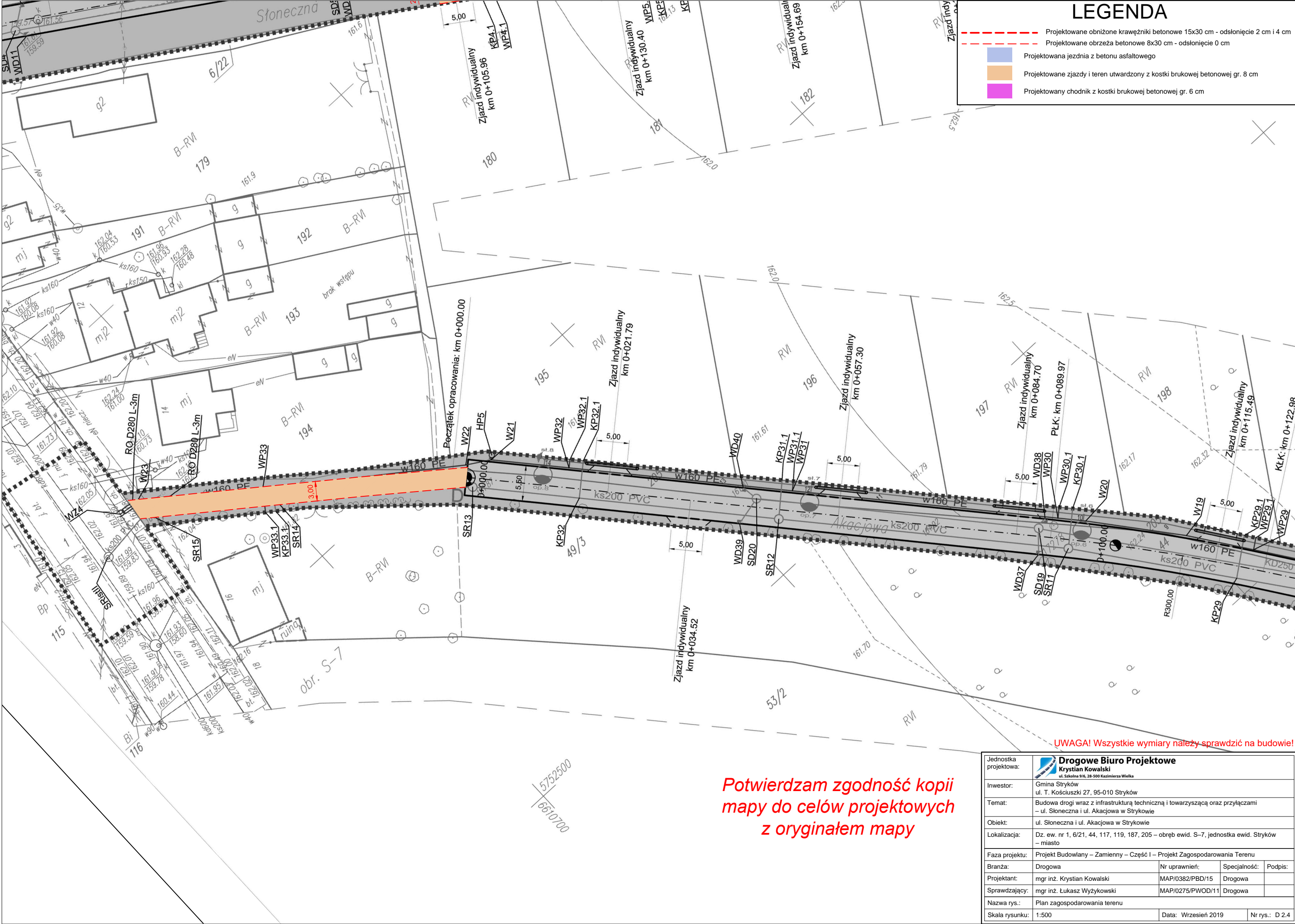


UWAGA! Wszystkie wymiary należy sprawdzić na budowie!

Jednostka projektowa:	 Drogowe Biuro Projektowe Krystian Kowalski ul. Szkolna 9/6, 28-500 Kazimierz Wielki		
Inwestor:	Gmina Stryków ul. T. Kościuszki 27, 95-010 Stryków		
Temat:	Budowa drogi wraz z infrastrukturą techniczną i towarzyszącą oraz przyłączami – ul. Słoneczna i ul. Akacja w Strykowie		
Obiekt:	ul. Słoneczna i ul. Akacja w Strykowie		
Lokalizacja:	Dz. ew. nr 1, 6/21, 44, 117, 119, 187, 205 – obręb ewid. S–7, jednostka ewid. Stryków – miasto		
Faza projektu:	Projekt Budowlany – Zamienny – Część I – Projekt Zagospodarowania Terenu		
Branża:	Drogonia	Nr uprawnień:	Specjalność:
Projektant:	mgr inż. Krystian Kowalski	MAP/0382/PBD/15	Drogonia
Sprawdzający:	mgr inż. Łukasz Wyżykowski	MAP/0275/PWOD/11	Drogonia
Nazwa rys.:	Plan zagospodarowania terenu		
Skala rysunku:	1:500	Data:	Wrzesień 2019
		Nr rys.:	D 2.1









FAZA PROJEKTU:	PROJEKT BUDOWLANY – ZAMIENNY CZĘŚĆ II PROJEKT ARCHITEKTONICZNO – BUDOWLANY
TEMAT:	<u>Budowa drogi wraz z infrastrukturą techniczną i towarzyszącą oraz przyłączami – ul. Słoneczna i ul. Akacyjowa w Strykowie</u>
INWESTOR:	Gmina Stryków ul. T. Kościuszki 27, 95-010 Stryków
OBIEKT:	ul. Słoneczna i ul. Akacyjowa w Strykowie
KATEGORIA OBIEKTU BUDOWLANEGO:	„XXV”
LOKALIZACJA OBIEKTU:	Dz. ew. nr 1, <u>6/21</u> , <u>44</u> , 117, 119, <u>187</u> , <u>205</u> – obręb ewid. S-7, jednostka ewid. Stryków – miasto
BRANŻA:	Drogowa
JEDNOSTKA PROJEKTOWA:	Drogoe Biuro Projektowe Krystian Kowalski ul. Szkolna 9/6, 28-500 Kazimierza Wielka

ZESPÓŁ PROJEKTOWY:

FUNKCJA:	IMIĘ I NAZWISKO:	NR UPRAWNIENÍ:	SPECJALNOŚĆ:	PODPIS:
Projektant	mgr inż. Krystian Kowalski	MAP/0382/PBD/15	Drogowa	
Sprawdzający	mgr inż. Łukasz Wyżykowski	MAP/0275/PWOD/11	Drogowa	

KAZIMIERZA WIELKA, WRZESIEŃ 2019

EGZ. NR 1

Spis treści

I. Część opisowa

1. Dane ogólne, przedmiot i zakres opracowania
2. Podstawa opracowania dokumentacji projektowej
3. Warunki gruntowo – wodne
4. Opis stanu istniejącego
5. Opis stanu projektowanego
- 5.1 Rozwiązania sytuacyjne
- 5.2 Rozwiązania wysokościowe
6. Konstrukcja nawierzchni
7. Odwodnienie
8. Infrastruktura towarzysząca / obca
9. Uwagi końcowe

II. Część rysunkowa

Rysunek nr: D 1 – Orientacja	skala 1:10000
Rysunek nr: D 2.1 – D 2.4 – Plan sytuacyjny	skala 1:500
Rysunek nr: D 4 – Typowy przekrój poprzeczny	skala 1:25, 1:50

I. Część opisowa

Część opisowa do projektu architektoniczno – budowlanego z branży drogowej dla zadania pn.: „Budowa drogi wraz z infrastrukturą techniczną i towarzyszącą oraz przyłączami – ul. Słoneczna i ul. Akacjowa w Strykowie”

1. Dane ogólne, przedmiot i zakres opracowania

Lokalizację inwestycji przedstawiono na rysunku nr D 1 – Orientacja.

Przedmiotem opracowania jest wykonanie dokumentacji projektowej dla zadania pn.: „Budowa drogi wraz z infrastrukturą techniczną i towarzyszącą oraz przyłączami – ul. Słoneczna i ul. Akacjowa w Strykowie”.

Inwestorem przedsięwzięcia jest:

Gmina Stryków

ul. T. Kościuszki 27, 95-010 Stryków

Lokalizacja:

Dz. ew. nr 1, 6/21, 44, 117, 119, 187, 205 – obręb ewid. S-7, jednostka ewid. Stryków – miasto

Jednostka projektowa:

Drogowe Biuro Projektowe Krystian Kowalski

ul. Szkolna 9/6

28-500 Kazimierza Wielka

Projektant: mgr inż. Krystian Kowalski

uprawnienia budowlane do projektowania w specjalności inżynierskiej drogowej
bez ograniczeń nr ewidencyjny MAP/0382/PBD/15

Sprawdzający: mgr inż. Łukasz Wyżykowski

uprawnienia budowlane do projektowania i kierowania robotami budowlanymi
bez ograniczeń w specjalności drogowej nr ewidencyjny MAP/0275/PWOD/11

2. Podstawa opracowania dokumentacji projektowej

Podstawą opracowania dokumentacji projektowej jest:

- a) mapa sytuacyjno – wysokościowa do celów projektowych w skali 1:500
- b) wizje lokalne w terenie
- c) uzgodnienia z Inwestorem
- d) Miejscowy Plan Zagospodarowania Przestrzennego Gminy Stryków
- e) obowiązujące przepisy budowlane, normy prawne i wytyczne projektowe
- f) katalogi urządzeń i materiałów
- g) opinia geotechniczna autorstwa „Zakład Usług Geologicznych” Krzysztof Piel i Bartosz Stępień
al. 1 Maja 87, 90-755 Łódź

3. Warunki gruntowo – wodne

Dla potrzeb przedmiotowego projektu założono poniższe warunki gruntowo – wodne zgodnie z opinią geotechniczną autorstwa „Zakład Usług Geologicznych” Krzysztof Piela i Bartosz Stępień al. 1 Maja 87, 90-755 Łódź:

- dobre warunki wodne
- proste warunki gruntowe
- grupę nośności podłoża G – 1
- grunty niewysadzinowe
- kategorię geotechniczną pierwszą zgodnie z Rozporządzeniem Ministra Spraw Wewnętrznych i Administracji z dnia 24 IX 1998 w sprawie ustalenia geotechnicznych warunków posadowienia obiektów budowlanych.

W podłożu zbadanego terenu do głębokości 2,0 m ppt zalegają utwory czwartorzędowe plejstoceny reprezentowane przez serię piasków wodnolodowcowych wykształconych przez piaski drobne i piaski pylaste.

Powierzchniową warstwę terenu stanowią grunty nasypowe (nasypy niebudowlane) oraz grunty próchniczne o określonej miąższości 0,2 – 0,4 m.

Podczas wykonywania wierceń (16.05.2017) do głębokości 2,0 m ppt nie stwierdzono występowania wody gruntowej.

W podłożu terenu pod warstwą gruntów nasypowych i lokalnie gruntu próchnicznego występują grunty mineralne rodzime mogące stanowić podłoże dla konstrukcji nawierzchni drogowej ulicy Słonecznej i Akacyjowej.

Do głębokości 2,0 m ppt nie stwierdzono występowania wody gruntowej.

W przypadku napotkania przez Wykonawcę innych warunków gruntowo – wodnych należy doprowadzić podłoże do grupy nośności podłoża G – 1.

Skarpy wykopów powinny być zabezpieczone w sposób zabezpieczający ich stateczność. Sposób zabezpieczenia wykopów należy wykonać zgodnie z przepisami. Za prawidłowe zabezpieczenie odpowiada Kierownik budowy. Nie dopuszcza się prowadzenia robót ziemnych podczas trwania opadów atmosferycznych. Podczas prowadzenia robót ziemnych należy zachować naturalną strukturę gruntów, w przypadku jej naruszenia Wykonawca zobowiązany jest do jego wymiany. Roboty ziemne należy wykonywać zgodnie z normą PN-S-02205 Roboty Ziemne. Przestrzegać przepisów BHP dotyczących robót ziemnych oraz montażowych.

4. Opis stanu istniejącego

Ulica Słoneczna i ul. Akacyjowa w stanie istniejącym posiadają nawierzchnię częściowo z kruszywa i częściowo gruntową, jednakże są one w złym stanie technicznym. Przedmiotowe ulice łączą się z ul. Cmentarną (droga gminna Nr 120755 E) oraz poprzez łącznik z ul. Piłsudskiego (droga gminna Nr 120767 E) posiadającymi nawierzchnię bitumiczną.

W bliskim otoczeniu omawianych ulic znajduje się zabudowa domków jednorodzinnych oraz niezabudowane działki.

Woda opadowa w stanie istniejącym rozdeszczana jest na przyległy teren w granicach istniejącego pasa drogowego.

5. Opis stanu projektowanego

5.1 Rozwiązania sytuacyjne

Rozwiązanie sytuacyjne przedstawiono na rysunkach nr D 2.1 – D 2.4 – Plan sytuacyjny.

Przedmiotem opracowania jest **projekt budowlany – zamienny** dla zadania pn.: „Budowa drogi wraz z infrastrukturą techniczną i towarzyszącą oraz przyłączami – ul. Słoneczna i ul. Akacjowa w Strykowie” dla którego uzyskano pozwolenie na budowę – **decyzja Nr 170/2018 (znak: AB.6740.1484.2017.MD/3; Nr dz. 46374/17) z dnia 13.02.2018 r. wydaną przez Starostę Zgierskiego.**

Celem niniejszego opracowania jest uzyskania decyzji o zmianie pozwolenia na budowę w odniesieniu do ww. decyzji.

Zakres zmian dotyczy jedynie branży drogowej i obejmuje:

- 1) Budowę chodnik z kostki brukowej betonowej gr. 6 cm, po południowej stronie ul. Słonecznej od działki nr 180 do dz. nr 11/2 o szerokości 2,00 m.
- 2) Budowę obustronnego chodnika z kostki brukowej betonowej gr. 6 cm na odcinku łączącym ul. Akacjową z ul. Słoneczną o szerokości 2,00 m.
- 3) Zmianę konstrukcji nawierzchni na odcinku łączącym ul. Akacjową z ul. Słoneczną wraz ze skrzyżowaniem oraz odcinkiem ul. Akacjowej w kierunku działki 11/2. Zmiana nawierzchni z kostki brukowej betonowej gr. 8 cm na nawierzchnię z betonu asfaltowego.
- 4) Zmianę konstrukcji zjazdów indywidualnych o nawierzchni z kruszywa na nawierzchnię z kostki brukowej betonowej gr. 8 cm.
- 5) Utwardzenie terenu działki nr 44 z kostki brukowej betonowej gr. 8 cm.

Powyższe zmiany obejmują zakres działek nr: **6/21, 187, 205 i 44.**

Ww. roboty budowlane nie powodują zmian w pozostałych rozwiązaniach projektowych objętych decyzją Nr 170/2018 z dnia 13.02.2018 r.

Łączna długość budowanej drogi nie uległa zmianie i wynosi ok. 862,69 mb.

5.2 Rozwiązania wysokościowe

Rozwiązanie wysokościowe pozostaje bez zmian w stosunku do rozwiązań projektowych objętych decyzją Nr 170/2018 z dnia 13.02.2018 r.

6. Konstrukcja nawierzchni

Rozwiązanie konstrukcji przedstawiono na rysunku nr D 4 – Typowy przekrój poprzeczny

Na podstawie przyjętej kategorii gruntów G – 1, kategorii ruchu KR 1 – wytyczne Inwestora, katalogu Typowych Konstrukcji Nawierzchni Podatnych i Półsztywnych oraz Rozporządzenia Ministra Transportu i Gospodarki Morskiej z dnia 2 marca 1999r. w sprawie warunków technicznych, jakim powinny odpowiadać drogi publiczne i ich usytuowanie przyjęto następującą konstrukcję nawierzchni:

Zmiana konstrukcji nawierzchni jezdni z kostki brukowej betonowej gr. 8 cm na nawierzchnię z betonu asfaltowego (na odcinku łączącym ul. Akacjową z ul. Słoneczną wraz ze skrzyżowaniem oraz odcinkiem ul. Akacjowej w kierunku działki 11/2):

1. Warstwa ścieralna - AC 11 S gr. 4 cm
 2. Skropienie warstwy wiążącej emulsją
 3. Warstwa wiążąca - AC 16 W gr. 5 cm
 4. Skropienie warstwy podbudowy zasadniczej z kruszywa łamanego stab. mech. emulsją
 5. Podbudowa zasadnicza z kruszywa łamanego stab. mech. 0/31,5 (C90/3) gr. 20 cm
 6. Grunt rodzimy
- Łączna grubość konstrukcji nawierzchni wynosi 29 cm.

Konstrukcja nawierzchni chodnika (po południowej stronie ul. Słonecznej od działki nr 180 do dz. nr 11/2 oraz obustronnego chodnika na odcinku łączącym ul. Akacjową z ul. Słoneczną):

1. Kostka brukowa betonowa gr. 6 cm
 2. Podsypka cementowo-piaskowa gr. 3 cm
 3. Podbudowa zasadnicza z kruszywa łamanego 0/31,5mm (C90/3) stab. mech. gr. 15 cm
 4. Grunt rodzimy
- Łączna grubość konstrukcji nawierzchni wynosi 24 cm.

Konstrukcja nawierzchni zjazdów z kostki brukowej (zmiana konstrukcji zjazdów indywidualnych o nawierzchni z kruszywa na nawierzchnię z kostki brukowej betonowej gr. 8 cm):

1. Kostka brukowa betonowa gr. 8 cm
 2. Podsypka cementowo-piaskowa gr. 3 cm
 3. Podbudowa zasadnicza z kruszywa łamanego 0/31,5mm (C90/3) stab. mech. gr. 20 cm
 4. Grunt rodzimy
- Łączna grubość konstrukcji nawierzchni wynosi 31 cm.

Konstrukcja nawierzchni terenu utwardzonego (działka nr 44):

1. Kostka brukowa betonowa gr. 8 cm
 2. Podsypka cementowo-piaskowa gr. 3 cm
 3. Podbudowa zasadnicza z kruszywa łamanego 0/31,5mm (C90/3) stab. mech. gr. 20 cm
 4. Grunt rodzimy
- Łączna grubość konstrukcji nawierzchni wynosi 31 cm.

7. Odwodnienie

Odprowadzenie wód opadowych i roztopowych na budowanych odcinkach dróg realizowane będzie poprzez odpowiednie ukształtowanie wysokościowe jezdni zarówno podłużne jak i poprzeczne. Woda opadowa i roztopowa odprowadzana będzie w granicach istniejącego pasa drogowego poprzez projektowaną kanalizację deszczową podłączoną do istniejącej kanalizacji deszczowej. Przyjęte rozwiązanie jest wynikiem m. in. wskazań Inwestora.

Zakres robót budowlanych związanych z odprowadzeniem wód opadowych i roztopowych pozostaje bez zmian w stosunku do rozwiązań projektowych objętych decyzją Nr 170/2018 z dnia 13.02.2018 r.

8. Infrastruktura towarzysząca / obca

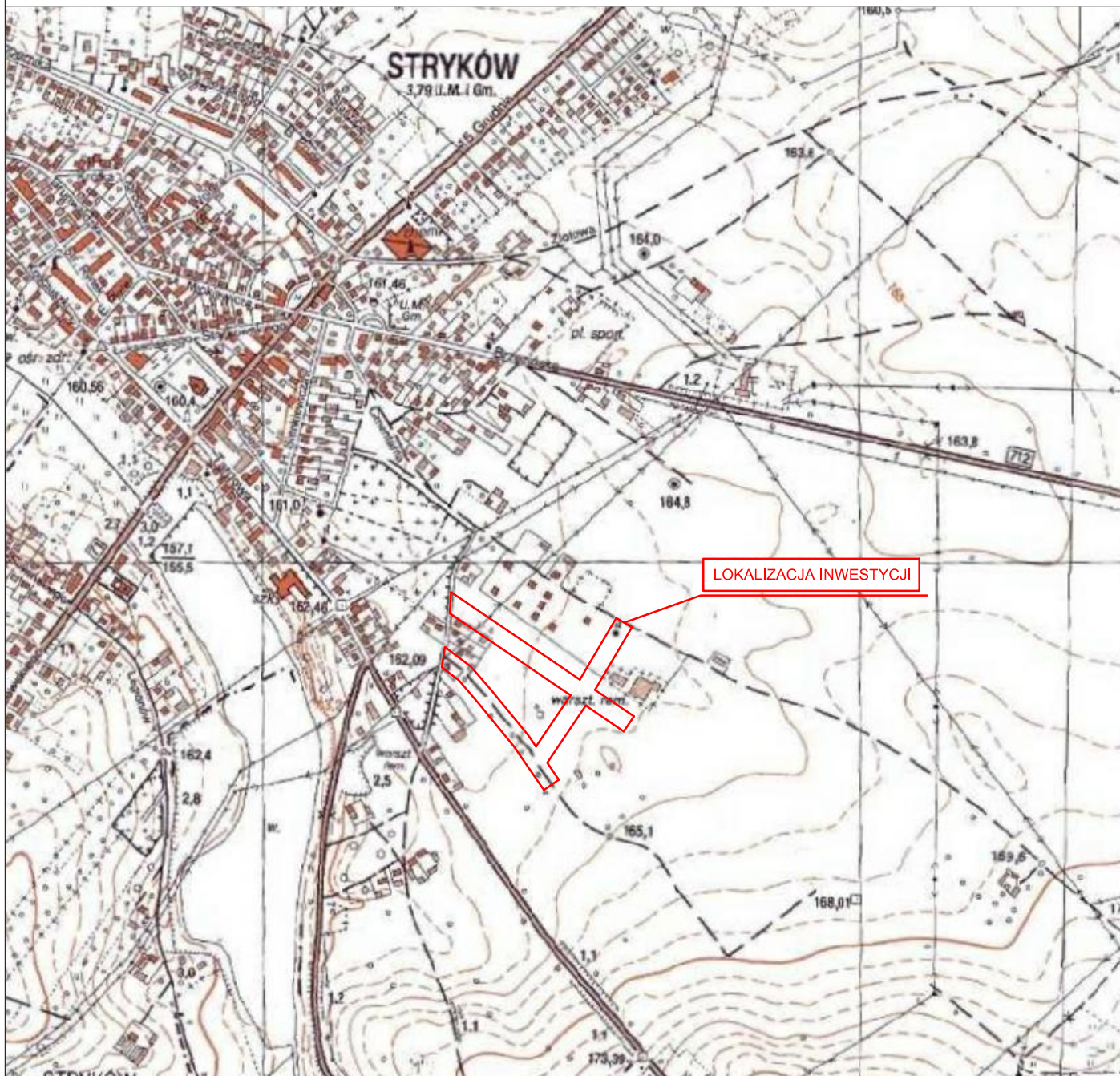
Na terenie planowanych robót zinwentaryzowano sieć elektroenergetyczną, wodociagową, kanalizacji sanitarnej i kanalizacji deszczowej. Istnieje możliwość występowania infrastruktury nienaniesionej na mapę.

Zakres robót budowlanych związanych z infrastrukturą pozostaje bez zmian w stosunku do rozwiązań projektowych objętych decyzją Nr 170/2018 z dnia 13.02.2018 r.

9. Uwagi końcowe

Roboty powinny być prowadzone w oparciu o projekt budowlany, projekt budowlany zamienny i ostateczną decyzję pozwolenia na budowę. Niezależnie od stopnia dokładności i precyzji dokumentów otrzymanych od Inwestora, definiujących usługę do wykonania, Wykonawca zobowiązany jest do uzyskania dobrego rezultatu końcowego. Wszystkie wymiary należy sprawdzić na budowie. Przed rozpoczęciem robót budowlanych należy wytyczyć obiekt w terenie i sprawdzić zgodność projektu - w przypadku domniemania lub pojawienia się nieścisłości lub błędów należy natychmiast powiadomić Inwestora i/lub Projektanta. Rysunki i część opisowa są dokumentami wzajemnie się uzupełniającymi. Wszystkie elementy ujęte w specyfikacji (opisie), a nie ujęte na rysunkach lub ujęte na rysunkach, a nie ujęte w specyfikacji (opisie) winne być traktowane tak jakby były ujęte w obu. W przypadku rozbieżności w jakimkolwiek z elementów dokumentacji należy zgłosić to Projektantowi, który zobowiązany będzie do pisemnego rozstrzygnięcia problemu. Roboty drogowe w pasie drogowym należy prowadzić w oparciu o zatwierdzoną tymczasową organizację ruchu.

II. Część rysunkowa



UWAGA! Wszystkie wymiary należy sprawdzić na budowie!

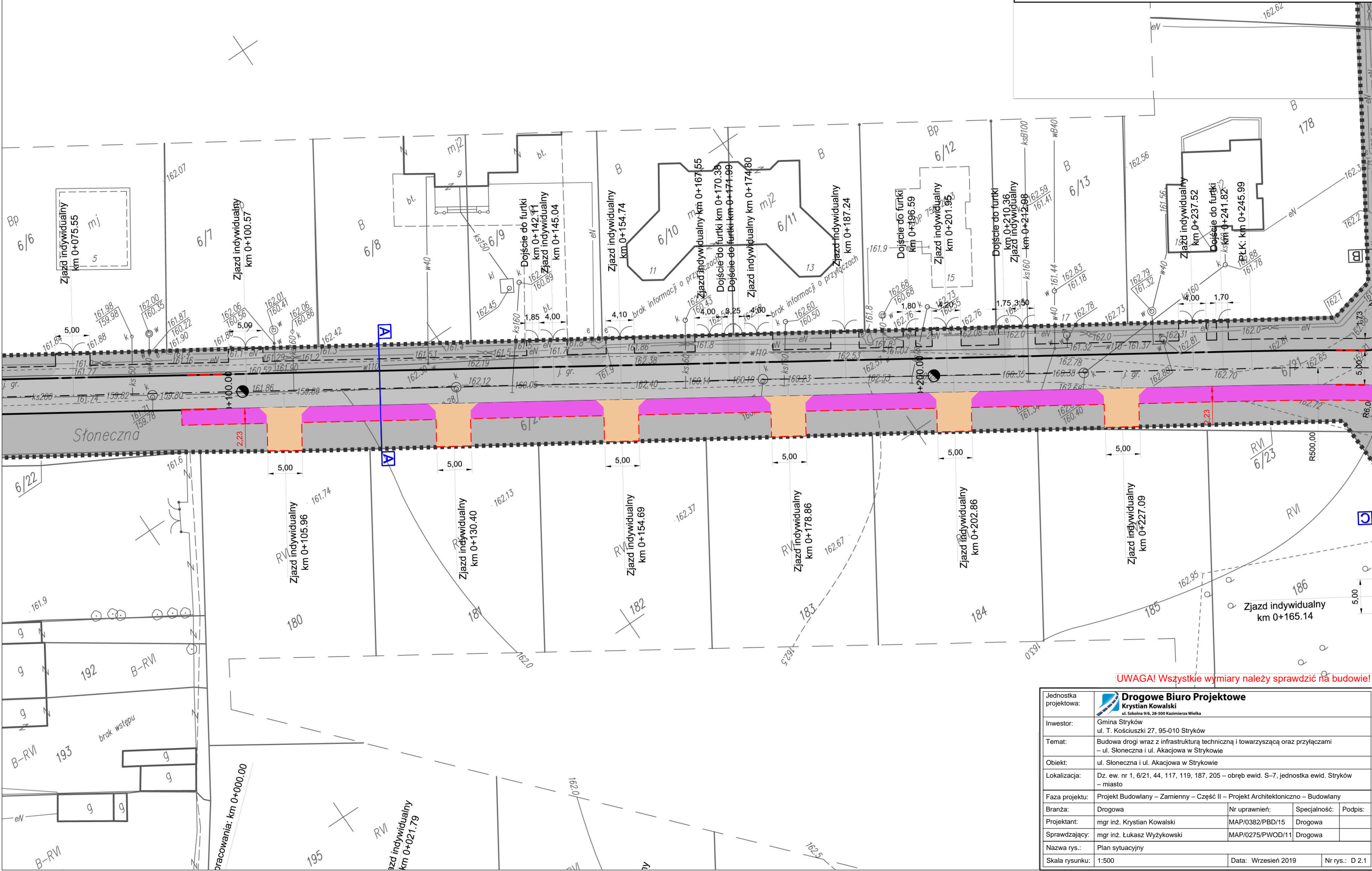


Jednostka projektowa:	 Drogowe Biuro Projektowe Krystian Kowalski ul. Szkolna 9/6, 28-500 Kazimierza Wielka			
Inwestor:	Gmina Stryków ul. T. Kościuszki 27, 95-010 Stryków			
Temat:	Budowa drogi wraz z infrastrukturą techniczną i towarzyszącą oraz przyłączami – ul. Słoneczna i ul. Akacyjowa w Strykowie			
Obiekt:	ul. Słoneczna i ul. Akacyjowa w Strykowie			
Lokalizacja:	Dz. ew. nr 1, 6/21, 44, 117, 119, 187, 205 – obręb ewid. S-7, jednostka ewid. Stryków – miasto			
Faza projektu:	Projekt Budowlany – Zamienny – Część II – Projekt Architektoniczno – Budowlany			
Branża:	Drogowa	Nr uprawnień:	Specjalność:	Podpis:
Projektant:	mgr inż. Krystian Kowalski	MAP/0382/PBD/15	Drogowa	
Sprawdzający:	mgr inż. Łukasz Wyżykowski	MAP/0275/PWOD/11	Drogowa	
Nazwa rys.:	Orientacja			
Skala rysunku:	1:10000	Data:	Wrzesień 2019	Nr rys.: D 1

Potwierdzam zgodność kopii
mapy do celów projektowych
z oryginałem mapy

LEGENDA

- Projektowane obniżone krawężniki betonowe 15x30 cm - odsłonięcie 2 cm i 4 cm
- Projektowane obrzeża betonowe 8x30 cm - odsłonięcie 0 cm
- Projektowana jezdnia z betonu asfaltowego
- Projektowane zjazdy i teren utwardzony z kostki brukowej betonowej gr. 8 cm
- Projektowany chodnik z kostki brukowej betonowej gr. 6 cm



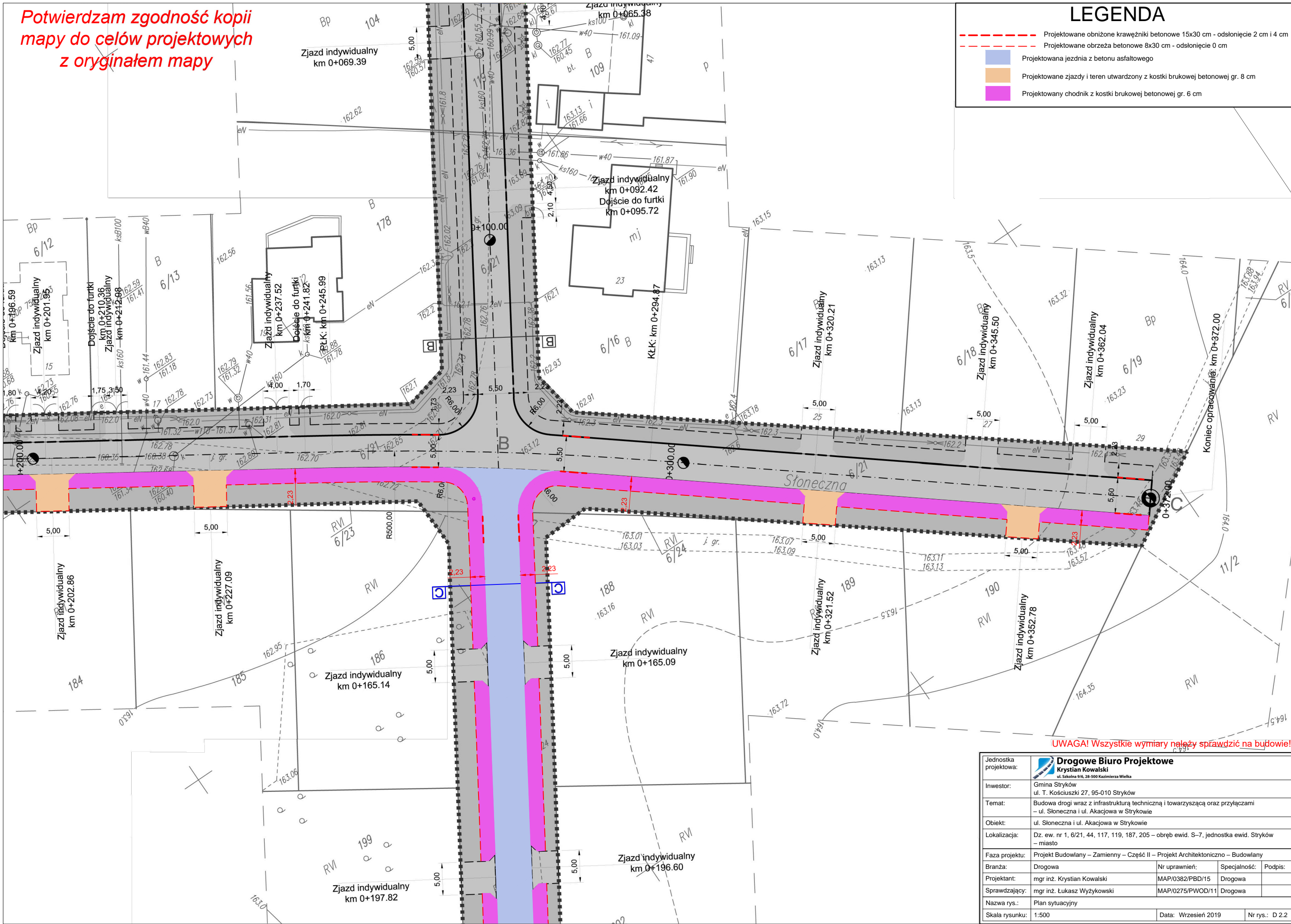
UWAGA! Wszystkie wymiary należy sprawdzić na budowie!

Jednostka projektowa:	 Drogowe Biuro Projektowe Krzysztof Kowalski ul. Szkolna 9/6, 28-500 Kazimierz Wielki		
Inwestor:	Gmina Stryków ul. T. Kościuszki 27, 95-010 Stryków		
Temat:	Budowa drogi wraz z infrastrukturą techniczną i towarzyszącą oraz przyłączami – ul. Słoneczna i ul. Akacja w Strykowie		
Obiekt:	ul. Słoneczna i ul. Akacja w Strykowie		
Lokalizacja:	Dz. ew. nr 1, 6/21, 44, 117, 119, 187, 205 – obręb ewid. S–7, jednostka ewid. Stryków – miasto		
Faza projektu:	Projekt Budowlany – Zamienny – Część II – Projekt Architektoniczny – Budowlany		
Branża:	Drogiowa	Nr uprawnień:	Specjalność:
Projektant:	mgr inż. Krzysztof Kowalski	MAP/0382/PBD/15	Drogiowa
Sprawdzający:	mgr inż. Łukasz Wyżkowski	MAP/0275/PWOD/11	Drogiowa
Nazwa rys.:	Plan sytuacyjny		
Skala rysunku:	1:500	Data:	Wrzesień 2019
		Nr rys.:	D 2.1

Potwierdzam zgodność kopii
mapy do celów projektowych
z oryginałem mapy

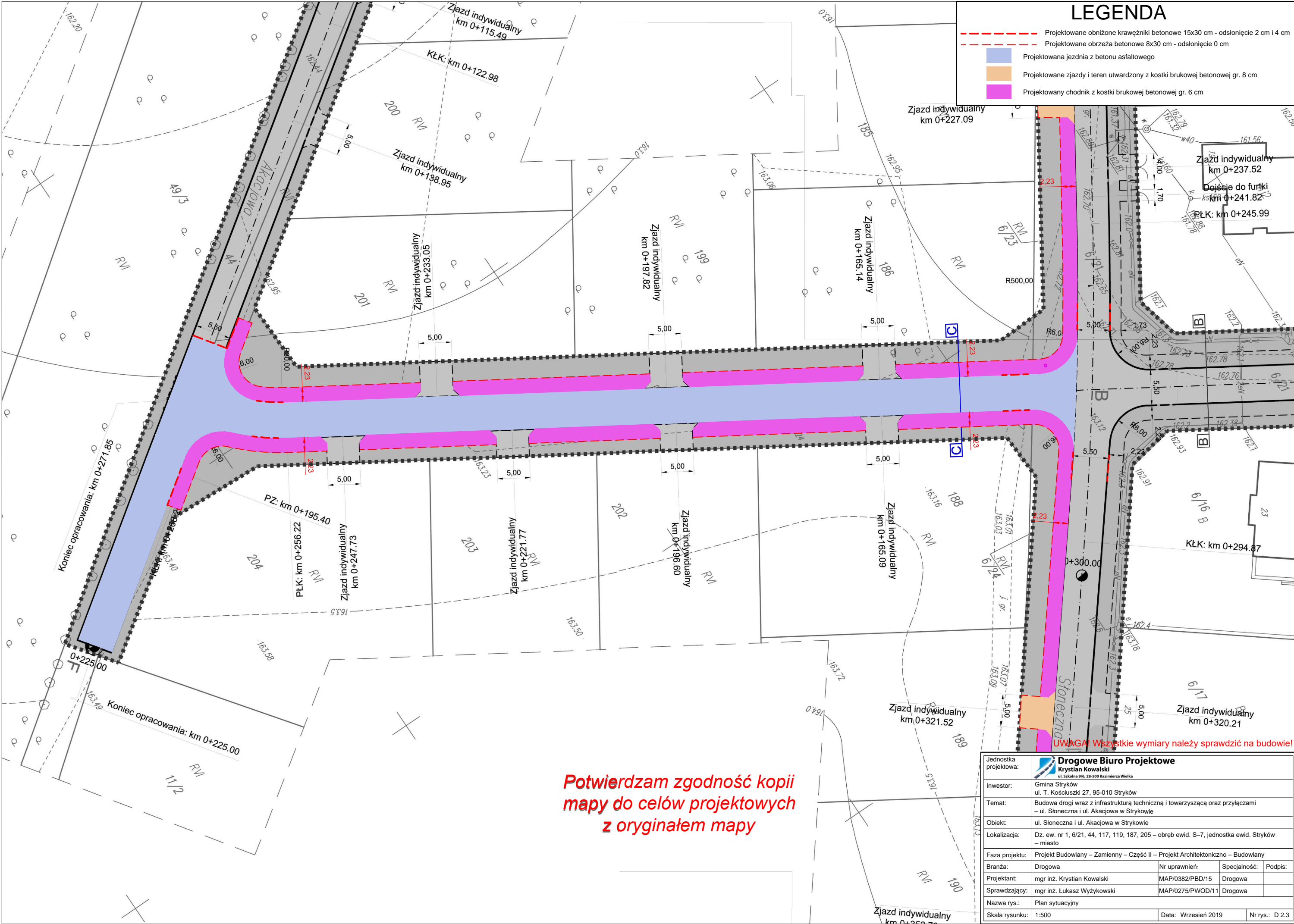
LEGENDA

- Projektowane obniżone krawężniki betonowe 15x30 cm - odsłonięcie 2 cm i 4 cm
- Projektowane obrzeża betonowe 8x30 cm - odsłonięcie 0 cm
- Projektowana jezdnia z betonu asfaltowego
- Projektowane zjazdy i teren utwardzony z kostki brukowej betonowej gr. 8 cm
- Projektowany chodnik z kostki brukowej betonowej gr. 6 cm



UWAGA! Wszystkie wymiary należy sprawdzić na budowie!

Jednostka projektowa:	 Drogowe Biuro Projektowe Krzysztof Kowalski ul. Szkolna 9/6, 28-500 Kazimierz Wielki		
Inwestor:	Gmina Stryków ul. T. Kościuszki 27, 95-010 Stryków		
Temat:	Budowa drogi wraz z infrastrukturą techniczną i towarzyszącą oraz przyłączami – ul. Słoneczna i ul. Akacjowa w Strykowie		
Obiekt:	ul. Słoneczna i ul. Akacjowa w Strykowie		
Lokalizacja:	Dz. ew. nr 1, 6/21, 44, 117, 119, 187, 205 – obręb ewid. S–7, jednostka ewid. Stryków – miasto		
Faza projektu:	Projekt Budowlany – Zamienny – Część II – Projekt Architektoniczno – Budowlany		
Branża:	Drogiowa	Nr uprawnień:	Specjalność:
Projektant:	mgr inż. Krzysztof Kowalski	MAP/0382/PBD/15	Drogiowa
Sprawdzający:	mgr inż. Łukasz Wyżkowski	MAP/0275/PWOD/11	Drogiowa
Nazwa rys.:	Plan sytuacyjny		
Skala rysunku:	1:500	Data:	Wrzesień 2019
		Nr rys.:	D 2.2

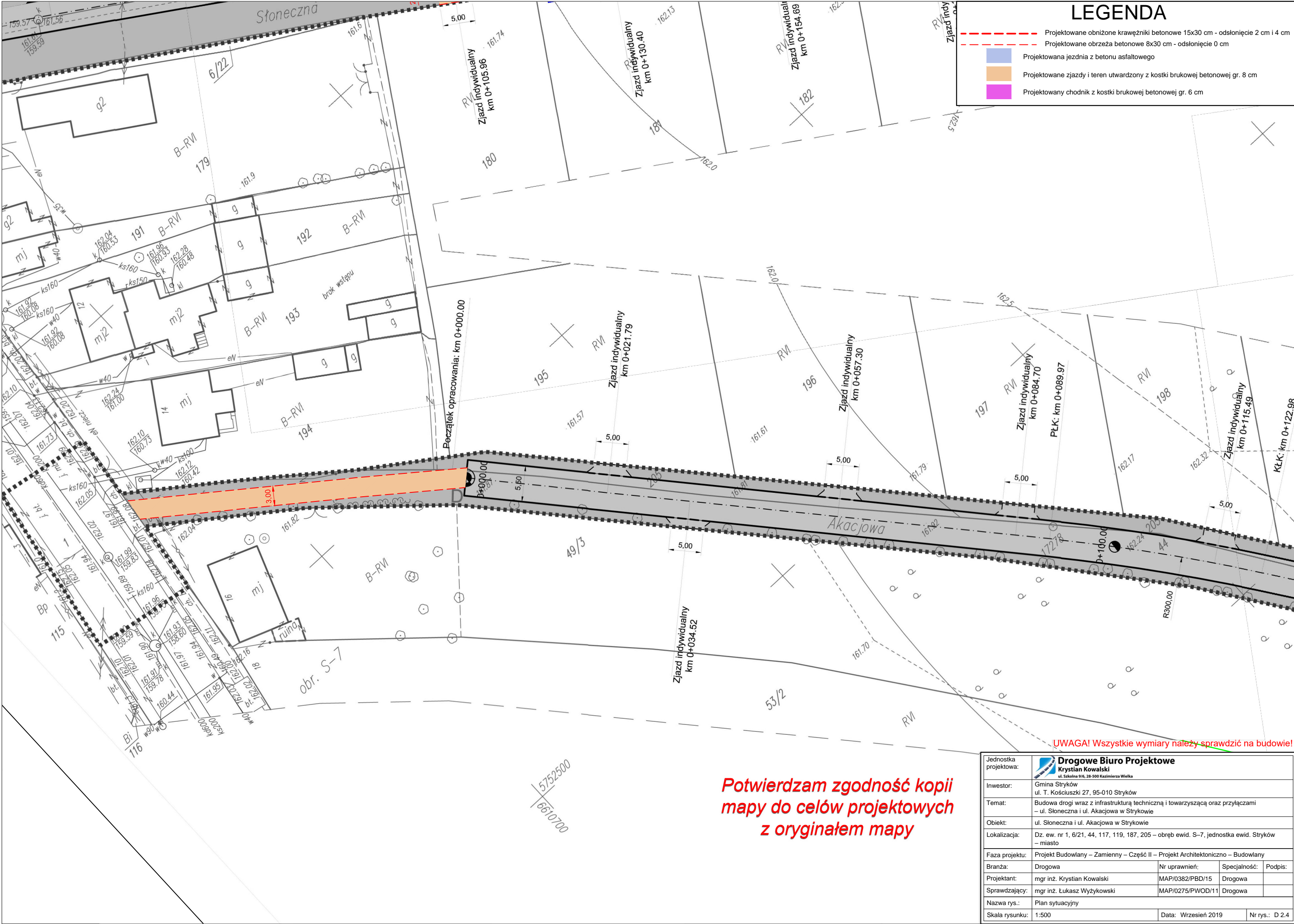


LEGENDA

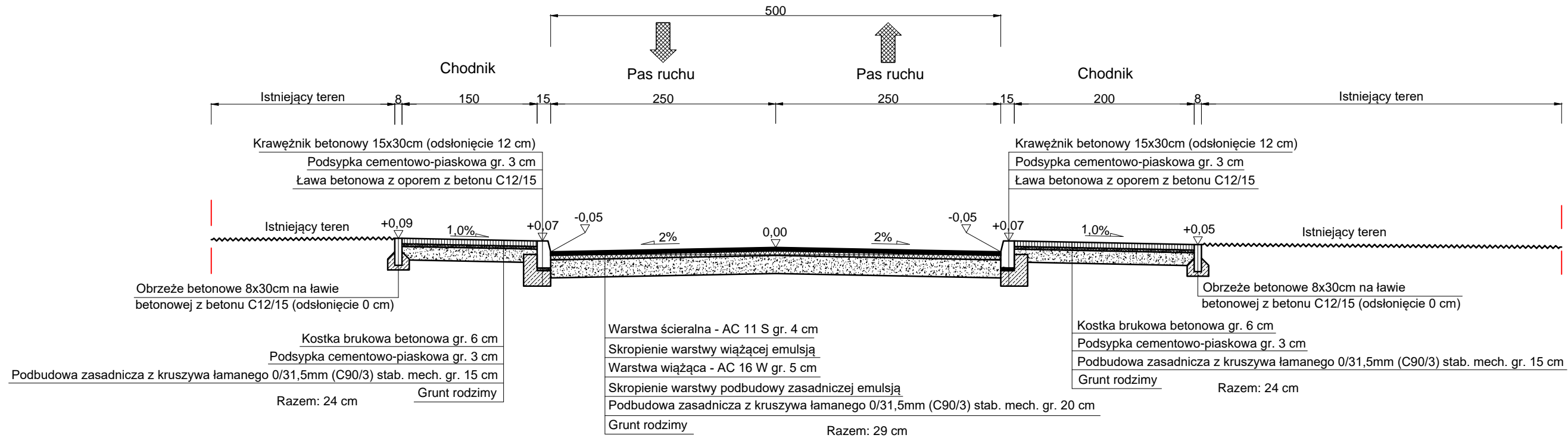
- Projektowane obniżone krawężniki betonowe 15x30 cm - odsłonięcie 2 cm i 4 cm
- Projektowane obrzeża betonowe 8x30 cm - odsłonięcie 0 cm
- Projektowana jezdnia z betonu asfaltowego
- Projektowane zjazdy i teren utwardzony z kostki brukowej betonowej gr. 8 cm
- Projektowany chodnik z kostki brukowej betonowej gr. 6 cm

Potwierdzam zgodność kopii mapy do celów projektowych z oryginałem mapy

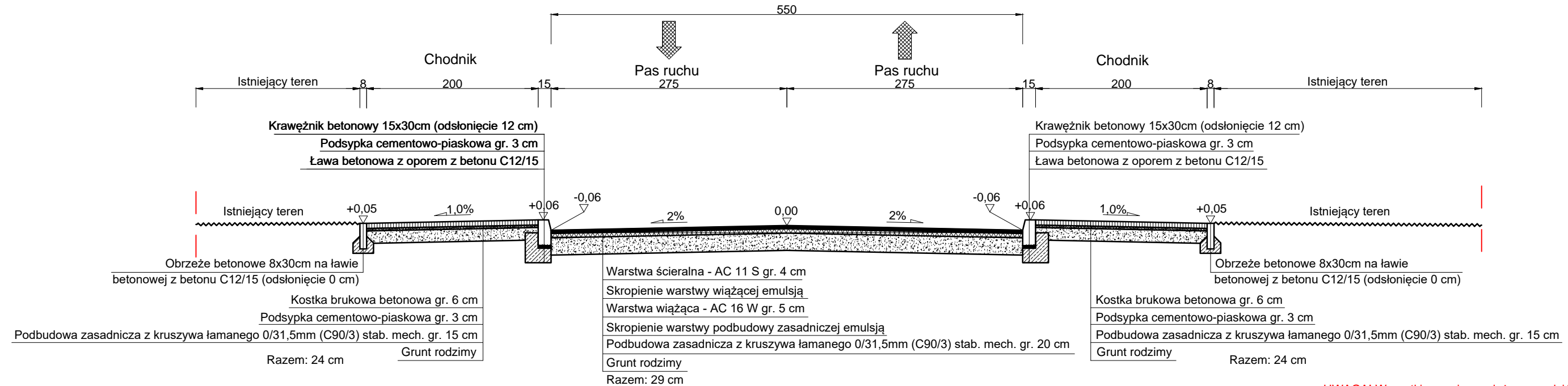
Jednostka projektowa:	 Drogowe Biuro Projektowe Krzysztof Kowalski ul. Szkolna 9/6, 28-500 Kazimierz Wielki			
Inwestor:	Gmina Stryków ul. T. Kościuszki 27, 95-010 Stryków			
Temat:	Budowa drogi wraz z infrastrukturą techniczną i towarzyszącą oraz przyłączami – ul. Słoneczna i ul. Akacja w Strykowie			
Obiekt:	ul. Słoneczna i ul. Akacja w Strykowie			
Lokalizacja:	Dz. ew. nr 1, 6/21, 44, 117, 119, 187, 205 – obręb ewid. S-7, jednostka ewid. Stryków – miasto			
Faza projektu:	Projekt Budowlany – Zamienny – Część II – Projekt Architektoniczno – Budowlany			
Branża:	Drogi	Nr uprawnień:	MAP/0382/PBD/15	Specjalność:
Projektant:	mgr inż. Krzysztof Kowalski			Drogi
Sprawdzający:	mgr inż. Łukasz Wyżykowski		MAP/0275/PWOD/11	Drogi
Nazwa rys.:	Plan sytuacyjny			
Skala rysunku:	1:500	Data:	Wrzesień 2019	Nr rys.: D 2.3



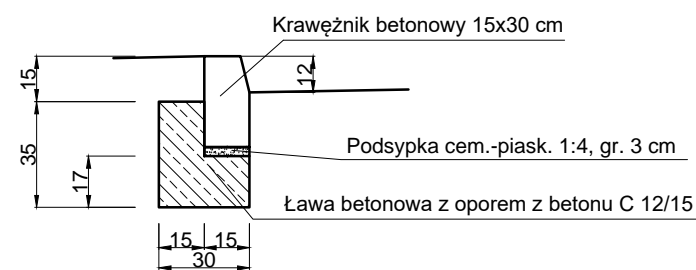
TYPOWY PRZEKRÓJ POPRZECZNY A-A
 SKALA 1:50



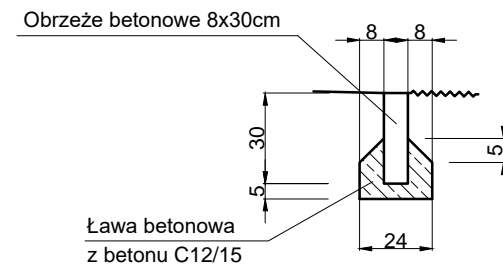
TYPOWY PRZEKRÓJ POPRZECZNY C-C
 SKALA 1:50



SZCZEGÓŁ POSADOWIENIA
 KRAWĘŻNIKA SKALA 1:25



SZCZEGÓŁ POSADOWIENIA
 OBRZEŻA SKALA 1:25



UWAGA! Wszystkie wymiary należy sprawdzić na budowie!

Jednostka projektowa:	Drogowe Biuro Projektowe Krystian Kowalski ul. Szkolna 9/6, 28-500 Kazimierz Wielka			
Inwestor:	Gmina Stryków ul. T. Kościuszki 27, 95-010 Stryków			
Temat:	Budowa drogi wraz z infrastrukturą techniczną i towarzyszącą oraz przyłączami – ul. Słoneczna i ul. Akacjowa w Strykowie			
Obiekt:	ul. Słoneczna i ul. Akacjowa w Strykowie			
Lokalizacja:	Dz. ew. nr 1, 6/21, 44, 117, 119, 187, 205 – obręb ewid. S-7, jednostka ewid. Stryków – miasto			
Faza projektu:	Projekt Budowlany – Zamienny – Część II – Projekt Architektoniczno – Budowlany			
Branża:	Drogowa	Nr uprawnień:	MAP/0382/PBD/15	Specjalność:
Projektant:	mgr inż. Krystian Kowalski			Drogowa
Sprawdzający:	mgr inż. Łukasz Wyżykowski		MAP/0275/PWOD/11	Drogowa
Nazwa rys.:	Typowy przekrój poprzeczny			
Skala rysunku:	1:25, 1:50	Data:	Wrzesień 2019	Nr rys.: D 4



FAZA PROJEKTU:	PROJEKT BUDOWLANY – ZAMIENNY CZĘŚĆ III INFORMACJA BEZPIECZEŃSTWA I OCHRONY ZDROWIA
TEMAT:	<u>Budowa drogi wraz z infrastrukturą techniczną i towarzyszącą oraz przyłączami – ul. Słoneczna i ul. Akacyjowa w Strykowie</u>
INWESTOR:	Gmina Stryków ul. T. Kościuszki 27, 95-010 Stryków
OBIEKT:	ul. Słoneczna i ul. Akacyjowa w Strykowie
KATEGORIA OBIEKTU BUDOWLANEGO:	„XXV”
LOKALIZACJA OBIEKTU:	Dz. ew. nr 1, <u>6/21</u> , <u>44</u> , 117, 119, <u>187</u> , <u>205</u> – obręb ewid. S-7, jednostka ewid. Stryków – miasto
BRANŻA:	Drogowa
JEDNOSTKA PROJEKTOWA:	Drogowe Biuro Projektowe Krystian Kowalski ul. Szkolna 9/6, 28-500 Kazimierza Wielka

FUNKCJA:	IMIĘ I NAZWISKO:	NR UPRAWNIENI:	SPECJALNOŚĆ:	PODPIS:
Projektant	mgr inż. Krystian Kowalski	MAP/0382/PBD/15	Drogowa	

KAZIMIERZA WIELKA, WRZESIEŃ 2019**EGZ. NR 1**

1. Zakres robót budowlanych oraz kolejność ich realizacji:

Roboty budowlane obejmują zakres opisany w projekcie budowlanym – zamiennym dla zadania pn.: Budowa drogi wraz z infrastrukturą techniczną i towarzyszącą oraz przyłączami – ul. Słoneczna i ul. Akacjowa w Strykowie.

2. Wykaz istniejących obiektów budowlanych:

Istniejące zagospodarowanie terenu zgodne z mapą do celów projektowych, stanowiącą podstawę do sporządzenia projektu budowlanego.

3. Wskazanie elementów zagospodarowania działki lub terenu, które mogą stwarzać zagrożenie bezpieczeństwa i zdrowia ludzi:

W trakcie przystąpienia do robót budowlanych zagrożenie dla bezpieczeństwa i zdrowia ludzi wynika z prowadzenia robót w pasie drogowym. Zagrożenie może pochodzić również od kabli energetycznych, sieci gazowej, wodociągowej, kanalizacji sanitarnej i deszczowej, sieci teletechnicznej lub innych sieci nienaniesionych na mapę.

4. Wskazanie dotyczące przewidywanych zagrożeń występujących podczas realizacji robót budowlanych, określające skalę i rodzaj zagrożeń oraz miejsce i czas ich wystąpienia:

Zagrożenia mogą mieć miejsce w związku z:

- a) Prowadzonymi robotami ziemnymi (zagrożenie wypadkowe w razie osunięć mas ziemnych);
- b) Montażem elementów betonowych drogowych (zagrożenie wypadkowe);
- c) Pracą ludzi w zasięgu działania maszyn i przejazdów środków transportu (zagrożenie wypadkowe);
- d) Pracą w pobliżu sieci elektroenergetycznej (porażenie prądem);
- e) Pracą w pobliżu sieci gazowej (zagrożenie wybuchem).

5. Wskazania sposobu prowadzenia instruktażu pracowników przed przystąpieniem do robót szczególnie niebezpiecznych:

Każdy z pracowników przed przystąpieniem do wykonywania robót powinien być poinstruowany o sposobie ich realizacji, ze szczególnym uwzględnieniem prac wymienionych powyżej. Instruktażu powinien dokonać kierownik budowy. Należy zwrócić szczególną uwagę na przestrzeganie przepisów BHP, zgodnie z zasadami sztuki budowlanej pod nadzorem osoby do tego uprawnionej.

Roboty w pasie drogowym winny być prowadzone w oparciu o zatwierdzoną tymczasową organizację ruchu. W zakresie robót prowadzonych w pobliżu sieci wodociągowej, kanalizacji ogólnospławnej, sanitarnej i deszczowej, sieci teletechnicznej, sieci gazociągowej oraz sieci elektroenergetycznej – wymagane jest uzyskanie wskazań od administratorów tych sieci.

6. Wskazanie środków technicznych i organizacyjnych zapobiegającym niebezpieczeństwom wynikającym z wykonywania robót budowlanych w strefach szczególnego zagrożenia zdrowia lub w ich sąsiedztwie , w tym zapewniających bezpieczną i sprawną komunikację, umożliwiającą szybką ewakuację na wypadek pożaru, awarii i innych zagrożeń.

Techniczne środki ostrożności:

- a) Wyznaczenie stref niebezpiecznych przy pracy sprzętu mechanicznego;
- b) Dopuszczenie do użytkowania tylko sprzętu mechanicznego, spełniającego odpowiednie wymagania techniczne;
- c) Utrzymywanie niezbędnych dróg komunikacji na terenie budowy zapewniających szybką i skuteczną ewakuację z terenu zagrożenia;
- d) Nadzorowanie robót wykonywanych w strefach kolizji z sieciami uzbrojenia technicznego, szczególnie z wodociągami, gazociągiem, kanalizacją ogólnospławną, sanitarną i deszczową, siecią teletechniczną, elektryczną oraz gazociągową – przez osoby upoważnione przez administratorów tych sieci; uzyskanie przez wykonawców robót szczegółowych wskazań i uzgodnień w zakresie warunków prowadzenia tych robót, stosowanych technik i rodzaju sprzętu oraz stosowanie się do nich; wykonywanie prac w sąsiedztwie linii elektroenergetycznych – po wyłączeniu napięcia; wykonywanie prac w sąsiedztwie sieci gazowych – po odcięciu dopływu gazu; wykonanie prac związanych z przebudową sieci wodociągowej – po odcięciu dopływu wody; wykonywanie robót ręcznie;
- e) Wykonywanie robót ziemnych zgodnie z przepisami i wiedzą budowlaną;
- f) Prowadzenie robót w oparciu o zatwierdzony projekt tymczasowej organizacji ruchu.

Organizacyjne środki ostrożności:

- a) Przygotowanie szczegółowego planu bezpieczeństwa i zapoznanie z nim kierownictw robót i pracowników;
- b) Odpowiednie przeszkolenie w zakresie zasad bezpieczeństwa i ochrony zdrowia, zaopatrzenie stanowisk w instrukcje w tym zakresie oraz wyposażenie pracowników w odzież ochronną (kaski, obuwie, rękawice);
- c) Organizacja pracy i zespołów – w sposób zapewniający bezpośredni lub pośredni kontakt z poszczególnymi stanowiskami – dla nadzoru robót i interwencji w sytuacji zagrożenia;
- d) Zaplanowanie i stałe utrzymywanie odpowiedniego dostępu do stanowisk roboczych na wypadek zagrożeń bezpieczeństwa;
- e) Prowadzenie robót w oparciu o zatwierdzony projekt tymczasowej organizacji ruchu.



FAZA PROJEKTU:	PROJEKT BUDOWLANY – ZAMIENNY CZĘŚĆ IV ZAŁĄCZNIKI FORMALNO – PRAWNE
TEMAT:	<u>Budowa drogi wraz z infrastrukturą techniczną i towarzyszącą oraz przyłączami – ul. Słoneczna i ul. Akacyjowa w Strykowie</u>
INWESTOR:	Gmina Stryków ul. T. Kościuszki 27, 95-010 Stryków
OBIEKT:	ul. Słoneczna i ul. Akacyjowa w Strykowie
KATEGORIA OBIEKTU BUDOWLANEGO:	„XXV”
LOKALIZACJA OBIEKTU:	Dz. ew. nr 1, <u>6/21</u> , <u>44</u> , 117, 119, <u>187</u> , <u>205</u> – obręb ewid. S–7, jednostka ewid. Stryków – miasto
BRANŻA:	Drogoe
JEDNOSTKA PROJEKTOWA:	Drogoe Biuro Projektowe Krystian Kowalski ul. Szkolna 9/6, 28-500 Kazimierza Wielka

FUNKCJA:	IMIĘ I NAZWISKO:	NR UPRAWNIEŃ:	SPECJALNOŚĆ:	PODPIS:
Projektant	mgr inż. Krystian Kowalski	MAP/0382/PBD/15	Drogoe	

KAZIMIERZA WIELKA, WRZESIEŃ 2019**EGZ. NR 1**

Spis załączników formalno – prawnych

1. Oświadczenie Projektanta i Sprawdzającego – specjalność drogowa
2. Uprawnienia budowlane Projektanta – specjalność drogowa
3. Wpis do Izby Inżynierów Budownictwa Projektanta – specjalność drogowa
4. Uprawnienia budowlane Sprawdzającego – specjalność drogowa
5. Wpis do Izby Inżynierów Budownictwa Sprawdzającego – specjalność drogowa
6. Informacja o obszarze oddziaływania obiektu
7. Decyzja Nr 170/2018 (znak: AB.6740.1484.2017.MD/3; Nr dz. 46374/17) z dnia 13.02.2018 r.

Kazimierza Wielka, wrzesień 2019 r.

OŚWIADCZENIE

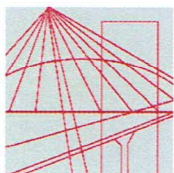
Niniejszym oświadczam (zgodnie z art. 20 ust. 4 ustawy z dnia 7 lipca 1994 roku – Prawo Budowlane), że **projekt budowlany – zamienny branży drogowej** dla inwestycji pn.: „**Budowa drogi wraz z infrastrukturą techniczną i towarzyszącą oraz przyłączami – ul. Słoneczna i ul. Akacyjowa w Strykowie**” został sporządzony zgodnie z obowiązującymi przepisami oraz zasadami wiedzy technicznej.

Projektant:

mgr inż. Krystian Kowalski

Sprawdzający:

mgr inż. Łukasz Wyżykowski



MAP OIIB/KK/0054-0028/15

DECYZJA

Na podstawie art. 24 ust. 1 pkt 2 ustawy z dnia 15 grudnia 2000 r. o samorządach zawodowych architektów oraz inżynierów budownictwa (*tekst jednolity: Dz. U. z 2014 r., poz. 1946*) i art. 12 ust. 2 i ust. 3, ust. 4c pkt 1, art. 14 ust. 1 pkt 3 lit. b ustawy z dnia 7 lipca 1994 r. Prawo budowlane (*tekst jednolity: Dz. U. z 2013 r., poz. 1409 z późn. zm.*), §10 i § 13 ust. 4 rozporządzenia Ministra Infrastruktury i Rozwoju z dnia 11 września 2014 r. w sprawie samodzielnych funkcji technicznych w budownictwie (*Dz. U. z 2014 r. poz. 1278*), po ustaleniu, że zostały spełnione warunki w zakresie przygotowania zawodowego oraz po złożeniu egzaminu na uprawnienia budowlane z wynikiem pozytywnym

Pan Krystian Eryk Kowalski

magister inżynier

kierunek: Budownictwo

ur. dnia 02.04.1985 r. w Proszowicach

otrzymuje

UPRAWNIENIA BUDOWLANE

numer ewidencyjny MAP/0382/PBD/15

do projektowania

w specjalności inżynierskiej drogowej

bez ograniczeń.

UZASADNIENIE

W związku z uwzględnieniem w całości żądania strony, na podstawie art. 107 § 4 K.p.a. odstępuje się od uzasadnienia decyzji. Zakres nadanych uprawnień budowlanych wskazano na odwrocie decyzji.

Pouczenie

Od niniejszej decyzji służy odwołanie do Krajowej Komisji Kwalifikacyjnej Polskiej Izby Inżynierów Budownictwa w Warszawie, za pośrednictwem Okręgowej Komisji Kwalifikacyjnej Małopolskiej Okręgowej Izby Inżynierów Budownictwa w Krakowie w terminie 14 dni od daty jej doręczenia.

Skład Orzekający
Okręgowej Komisji Kwalifikacyjnej:

1. Przewodniczący Okręgowej Komisji Kwalifikacyjnej
dr inż. Zygmunt Rawicki
2. Członek Składu Orzekającego
mgr inż. Jan Dziedzic
3. Członek Składu Orzekającego
inż. Roman Chmiel

[Signature of Zygmunt Rawicki]
.....
[Signature of Jan Dziedzic]
.....
[Signature of Roman Chmiel]
.....



**Szczegółowy zakres uprawnień
do projektowania
w specjalności inżynierskiej drogowej
bez ograniczeń**

I. Na mocy art. 12 ust. 1 pkt 1 i 5, art. 13 ust. 4 ustawy - Prawo budowlane (tekst jednolity: Dz. U. z 2013 r., poz. 1409 z późn. zm.), w zakresie objętym wyżej wymienioną specjalnością, niniejsze uprawnienia stanowią podstawę do:

- 1) *projektowania, sprawdzania projektów architektoniczno-budowlanych i sprawowania nadzoru autorskiego,*
- 2) *sprawowania kontroli technicznej utrzymania obiektów budowlanych.*

II. Na mocy §13 ust. 4 rozporządzenia Ministra Infrastruktury i Rozwoju z dnia 11 września 2014 r. w sprawie samodzielnych funkcji technicznych w budownictwie (Dz. U. z 2014 r. poz. 1278) niniejsze uprawnienia uprawniają do:

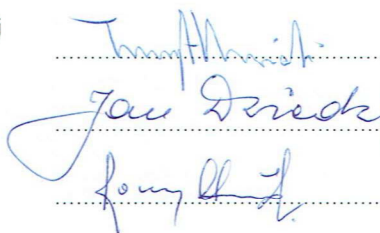
projektowania obiektu budowlanego takiego jak:

- 1) *droga w rozumieniu przepisów o drogach publicznych, z wyłączeniem drogowych obiektów inżynierskich oprócz przepustów;*
- 2) *droga dla ruchu i postoju statków powietrznych oraz przepust.*

Zgodnie z § 10 w/w rozporządzenia uprawnienia budowlane do projektowania w odpowiedniej specjalności uprawniają do sporządzania projektu zagospodarowania działki lub terenu, w zakresie danej specjalności.

Skład Orzekający
Okręgowej Komisji Kwalifikacyjnej:

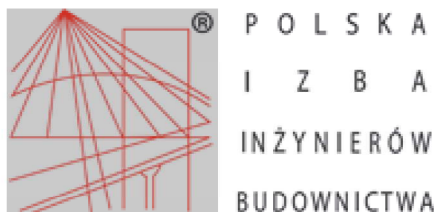
1. Przewodniczący Okręgowej Komisji Kwalifikacyjnej
dr inż. Zygmunt Rawicki
2. Członek Składu Orzekającego
mgr inż. Jan Dziedzic
3. Członek Składu Orzekającego
inż. Roman Chmiel





Otrzymują:

1. Pan Krystian Kowalski
ul. Langiewicza 5/29
33-101 Tarnów
2. Główny Inspektor Nadzoru Budowlanego
3. a/a



Zaświadczenie

o numerze weryfikacyjnym:

MAP-AL7-PZQ-GPM *

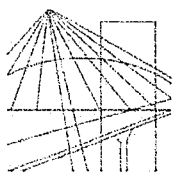
Pan Krystian Eryk Kowalski o numerze ewidencyjnym MAP/BD/0136/13
adres zamieszkania ul. Szkolna 9/6, 28-500 Kazimierza Wielka
jest członkiem Małopolskiej Okręgowej Izby Inżynierów Budownictwa i posiada wymagane
ubezpieczenie od odpowiedzialności cywilnej.
Niniejsze zaświadczenie jest ważne do dnia 2020-02-29.

Zaświadczenie zostało wygenerowane elektronicznie i opatrzone bezpiecznym podpisem elektronicznym
weryfikowanym przy pomocy ważnego kwalifikowanego certyfikatu w dniu 2019-02-04 roku przez:

Mirosław Boryczko, Przewodniczący Rady Małopolskiej Okręgowej Izby Inżynierów Budownictwa.

(Zgodnie art. 5 ust 2 ustawy z dnia 18 września 2001 r. o podpisie elektronicznym (Dz. U. 2001 Nr 130 poz. 1450) dane w postaci elektronicznej opatrzone bezpiecznym podpisem elektronicznym weryfikowanym przy pomocy ważnego kwalifikowanego certyfikatu są równoważne pod względem skutków prawnych dokumentom opatrzonym podpisami własnoręcznymi.)

* Weryfikację poprawności danych w niniejszym zaświadczeniu można sprawdzić za pomocą numeru weryfikacyjnego zaświadczenia na stronie Polskiej Izby Inżynierów Budownictwa www.piib.org.pl lub kontaktując się z biurem właściwej Okręgowej Izby Inżynierów Budownictwa.



MAŁOPOLSKA
OKRĘGOWA
IZBA
INŻYNIERÓW
BUDOWNICTWA

Kraków, dnia 22 grudnia 2011 r.

MAP OIIB/KK/0054-0334/11

DECYZJA

Na podstawie art. 24 ust. 1 pkt 2 ustawy z dnia 15 grudnia 2000 r. o samorządach zawodowych architektów, inżynierów budownictwa oraz urbanistów (*Dz. U. z 2001 r. Nr 5 poz. 42, z późn. zm.*), art. 12 ust. 1 pkt. 1-5, art. 12 ust. 3, art. 13 ust. 1 pkt 1 i 2 oraz art. 13 ust. 3 i 4, art. 14 ust. 1 pkt 2a ustawy z dnia 7 lipca 1994 r. Prawo budowlane (*tekst jednolity: Dz. U. z 2010 r. Nr 243 poz. 1623 z późn. zm.*), § 11 ust 1 pkt 1, § 15 i § 18 ust. 1 rozporządzenia Ministra Transportu i Budownictwa z dnia 28 kwietnia 2006 r. w sprawie samodzielnych funkcji technicznych w budownictwie (*Dz. U. z 2006 r. Nr 83 poz. 578 z późn. zm.*) oraz art. 104 ustawy z dnia 14 czerwca 1960 r. Kodeks postępowania administracyjnego (*tekst jednolity: Dz. U. z 2000 r. Nr 98, poz. 1071 z późn. zm.*).

Małopolska Okręgowa Komisja Kwalifikacyjna stwierdza, że

Pan mgr inż. **Łukasz Piotr Wyżykowski**
urodzony dnia 19.10.1985 r. w Brzozowie
uzyskał

UPRAWNIENIA BUDOWLANE

numer ewidencyjny MAP/0275/PWOD/11

**do projektowania i kierowania robotami budowlanymi bez ograniczeń
w specjalności drogowej.**

UZASADNIENIE

Okręgowa Komisja Kwalifikacyjna Małopolskiej Okręgowej Izby Inżynierów Budownictwa w Krakowie na podstawie protokołów z postępowania kwalifikacyjnego oraz z przeprowadzonego egzaminu, stwierdziła, że Pan Łukasz Wyżykowski posiada wymagane prawem wykształcenie i praktykę zawodową konieczną do uzyskania uprawnień budowlanych

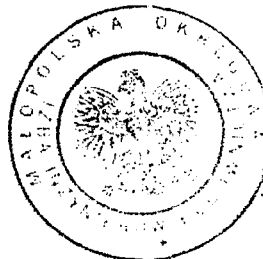
w wyżej wymienionej specjalności i uzyskał pozytywny wynik egzaminu na uprawnienia budowlane. Szczegółowy zakres nadanych uprawnień budowlanych wskazano na odwrocie decyzji.

POUCZENIE

Od niniejszej decyzji służy odwołanie do Krajowej Komisji Kwalifikacyjnej Polskiej Izby Inżynierów Budownictwa w Warszawie, za pośrednictwem Małopolskiej Okręgowej Izby Inżynierów Budownictwa w Krakowie w terminie 14 dni od daty jej doręczenia.

Skład Orzekający
Okręgowej Komisji Kwalifikacyjnej:

1. Przewodniczący Okręgowej Komisji Kwalifikacyjnej
dr inż. Zygmunt Rawicki
2. Członek Składu Orzekającego
dr inż. Janusz Cieśliński
3. Członek Składu Orzekającego
mgr inż. Jan Dziedzic



**Szczegółowy zakres uprawnień
do projektowania i kierowania robotami budowlanymi bez ograniczeń
w specjalności drogowej**

I. Na mocy art. 12 ust. 1 pkt 1-5, art. 13 ust. 3 i 4 ustawy - Prawo budowlane (tekst jednolity: Dz. U. z 2010 r. Nr 243, poz. 1623 z późn. zm.), w zakresie objętym wyżej wymienioną specjalnością, niniejsze uprawnienia stanowią podstawę do:

- 1) *projektowania, sprawdzania projektów architektoniczno-budowlanych i sprawowania nadzoru autorskiego,*
- 2) *kierowania budową lub innymi robotami budowlanymi,*
- 3) *kierowania wytwarzaniem konstrukcyjnych elementów budowlanych oraz nadzoru i kontroli technicznej wytwarzania tych elementów,*
- 4) *wykonywania nadzoru inwestorskiego,*
- 5) *sprawowania kontroli technicznej utrzymania obiektów budowlanych.*

II. Na mocy § 18 ust. 1 rozporządzenia Ministra Transportu i Budownictwa z dnia 28 kwietnia 2006 r. w sprawie samodzielnych funkcji technicznych w budownictwie (Dz. U. z 2006 r. Nr 83 poz. 578 z późn. zm.), niniejsze uprawnienia uprawniają do:

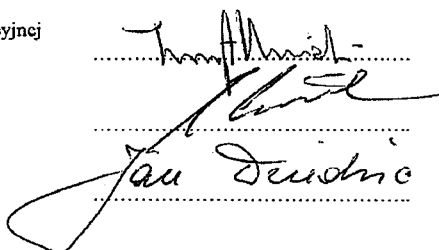
projektowania obiektu budowlanego i kierowania robotami budowlanymi związanymi z obiektem budowlanym, takim jak:

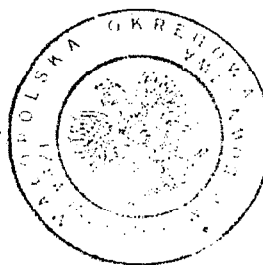
- 1) *droga, w rozumieniu przepisów o drogach publicznych, z wyłączeniem drogowych obiektów inżynierskich oprócz przepustów;*
- 2) *droga dla ruchu i postoju statków powietrznych oraz przepust.*

Zgodnie z § 15 w/w rozporządzenia uprawnienia budowlane do projektowania w odpowiedniej specjalności uprawniają do sporządzania projektu zagospodarowania działki lub terenu, w zakresie danej specjalności.

Skład Orzekający
Okręgowej Komisji Kwalifikacyjnej:

1. Przewodniczący Okręgowej Komisji Kwalifikacyjnej
dr inż. Zygmunt Rawicki
2. Członek Składu Orzekającego
dr inż. Janusz Cieśliński
3. Członek Składu Orzekającego
mgr inż. Jan Dziedzic





Otrzymują:

1. Pan Łukasz Wyżykowski
ul. Prohaski 23
36-200 Brzozów
2. Główny Inspektor Nadzoru Budowlanego
3. a/a

INFORMACJA O OBSZARZE ODDZIAŁYWANIA OBIEKTU

INWESTYCJA:

„Budowa drogi wraz z infrastrukturą techniczną i towarzyszącą oraz przyłączami
– ul. Słoneczna i ul. Akacyjowa w Strykowie”

Na działkach ewid. nr: 1, 6/21, 44, 117, 119, 187, 205 – obręb ewid. S-7, jednostka ewid. Stryków – miasto

Przez obszar oddziaływania obiektu, zgodnie z art. 3 pkt 20 ustawy z dnia 7 lipca 1994r Prawo Budowlane z późniejszymi zmianami, należy rozumieć, że jest to „teren wyznaczony w otoczeniu obiektu budowlanego na podstawie przepisów odrębnych, wprowadzających związane z tym obiektem ograniczenia w zagospodarowaniu tego terenu”. Po dokonaniu analizy terenu inwestycji oraz specyfiki funkcji, konstrukcji nawierzchni jezdni, przebiegu wysokościowego, ustalono obszar oddziaływania obiektu, tj. teren w otoczeniu projektowanej inwestycji uwzględniając przepisy odrębne wprowadzające związane z tym obiektem ograniczenia w zagospodarowaniu tego terenu.

Obszar oddziaływania obiektu obejmuje działki nr: 1, 6/21, 44, 117, 119, 187, 205 – obręb ewid. S-7, jednostka ewid. Stryków – miasto

Wzięto pod uwagę konkretny stan faktyczny w terenie, min.: istniejącą drogę oraz połączenie komunikacyjne przyległych terenów z układem dróg publicznych. Ponadto wzięto pod uwagę przepisy dotyczące dróg publicznych, ochrony przyrody, ochrony środowiska i prawa wodnego.

Przyjęta konstrukcja, rzędne projektowe nie ograniczają dostępności do przyległych terenów.

Określenie obszaru oddziaływania obiektu dokonano w oparciu o:

- Ustawę z dnia 21 marca 1985 r. o drogach publicznych (Dz. U. 1985 Nr 14 poz. 60 z późniejszymi zmianami)
- Rozporządzenie Ministra Transportu i Gospodarki Morskiej z dnia 2 marca 1999 r. w sprawie warunków technicznych, jakim powinny odpowiadać drogi publiczne i ich usytuowanie (Dz.U. 1999 nr 43 poz. 430 z późniejszymi zmianami)

DECYZJA NR 140 / 2018

Na podstawie art. 28, art. 33 ust. 1, art. 34 ust. 4 i art. 36 ustawy z dnia 07 lipca 1994 r. – Prawo budowlane (tekst jednolity Dz. U. z 2017 r., poz. 1332 ze zm.) oraz na podstawie art. 104 ustawy z dnia 14 czerwca 1960 r. – Kodeks postępowania administracyjnego (tekst jednolity Dz. U. z 2017 r., poz. 1257), po rozpatrzeniu wniosku o pozwolenie na budowę z dnia 12 grudnia 2017 r.,

zatwierdzam projekt budowlany i udzielam pozwolenia na budowę

dla Inwestora: **Gminy Stryków**
z siedzibą: 95 – 010 Stryków, ul. Kościuszki 27

obejmującego zadanie inwestycyjne polegające na budowie:

- drogi wewnętrznej o nawierzchni bitumicznej – ul. Słonecznej i ul. Akacyjowej o łącznej długości ok. 862,69 m, w granicach istniejącego pasa drogowego,
- zjazdów indywidualnych do przyległych posesji,
- sieci wodociągowej Ø160 mm wraz z odejściami bocznymi do granicy działki drogowej,
- sieci kanalizacji sanitarnej Ø200 mm wraz z odejściami bocznymi do granicy działki drogowej,,
- sieci kanalizacji deszczowej wraz z wpustami,
- linii kablowej wraz ze słupami oświetleniowymi, dla potrzeb oświetlenia ulicznego,

do realizacji na terenie działek o nr ew. 1, 6/21, 44, 117, 119, 187 i 205 w obrębie S-7, położonych w Strykowie przy ul. Cmentarnej, ul. Piłsudskiego, ul. Słonecznej i ul. Akacyjowej

wg projektu budowlanego wykonanego i sprawdzonego przez uprawnionych projektantów :

- mgr inż. bud. Krystiana Kowalskiego, posiadającego uprawnienia budowlane Nr MAP/0382/PBD/15, do projektowania bez ograniczeń w specjalności inżynierskiej drogowej,
 - mgr inż. Łukasza Wyżykowskiego, posiadającego uprawnienia budowlane Nr MAP/0275/PWOD/11, do projektowania bez ograniczeń w specjalności drogowej,
 - mgr inż. Mirosława Gałaja, posiadającego uprawnienia budowlane Nr 74/01/WŁ, do projektowania bez ograniczeń w specjalności instalacyjnej w zakresie sieci, instalacji i urządzeń : wodociągowych i kanalizacyjnych, ciepłych, wentylacyjnych i gazowych,
 - mgr inż. elekt. Jarosława Kostrubca, posiadającego uprawnienia budowlane Nr 18/94/WŁ, do projektowania w specjalności instalacyjno – inżynierskiej w zakresie sieci i instalacji elektrycznych,
- oraz posiadających wpis na listę członków właściwej izby samorządu zawodowego, potwierdzony zaświadczeniem, o którym mowa w art. 12 ust.7 ustawy Prawo budowlane,

z zachowaniem następujących warunków zgodnie z treścią art. 36 ust. 1 i art. 42 ust. 2 i 3 ustawy Prawo budowlane:

1) szczególne warunki zabezpieczenia terenu budowy i prowadzenia robót budowlanych

- prowadzić roboty budowlane zgodnie z zatwierdzonym projektem i warunkami decyzji o pozwoleniu na budowę,
- wywiesić tablicę informacyjną o prowadzonej budowie oraz ogłoszenie zawierające dane dotyczące bezpieczeństwa pracy i ochrony zdrowia,
- wytyczyć geodezyjnie obiekt w terenie oraz wykonać inwentaryzację geodezyjną powykonawczą przez uprawnioną jednostkę wykonawstwa geodezyjnego,
- prace budowlane można rozpocząć po uprawomocnieniu się niniejszej decyzji lub nabycia przez decyzję klauzuli wykonalności,
- pozwolenie wygasa, jeżeli budowa nie została rozpoczęta przed upływem 3 lat od dnia, w którym decyzja stała się ostateczna lub budowa została przerwana na czas dłuższy niż 3 lata; rozpoczęcie lub wznowienie budowy w takim przypadku może nastąpić po wydaniu nowej decyzji o pozwoleniu na budowę,
- przed rozpoczęciem robót ziemnych w miejscach kolizji z innym podziemnym uzbrojeniem terenu należy bezwarunkowo zawiadomić gestorów sieci i instalacji podziemnych,
- zapewnić zachowanie praw osób trzecich, a roboty należy prowadzić na warunkach zawartych w projekcie budowlanym,

2) szczególne wymagania dotyczące nadzoru na budowie:

- roboty prowadzić pod nadzorem uprawnionego kierownika budowy,

- prowadzić dziennik budowy uprzednio zarejestrowany w organie architektoniczno – budowlanym, który wydał niniejszą decyzję,
- 3) Inwestor jest zobowiązany:**
 - zorganizować proces budowy, z uwzględnieniem zawartych w przepisach zasad bezpieczeństwa i ochrony zdrowia, o których mowa w art. 18 ustawy Prawo budowlane,
- 4) Kierownik budowy jest obowiązany** prowadzić dziennik budowy oraz umieścić na budowie w widocznym miejscu tablicę informacyjną oraz ogłoszenie zawierające dane dotyczące bezpieczeństwa pracy i ochrony zdrowia.

Obszar oddziaływania obiektu, o którym mowa w art. 28 ust. 2 ustawy Prawo budowlane, obejmuje nieruchomości: działki o nr ew. 1, 6/21, 44, 117, 119, 187 i 205 w obrębie S-7, w Strykowie – teren objęty planowaną inwestycją.

UZASADNIENIE

W dniu 12 grudnia 2017 r., upoważniony przedstawiciel inwestora – Pan Krystian Kowalski, złożył do Wydziału Architektury i Budownictwa Starostwa Powiatowego w Zgierzu wniosek dotyczący zatwierdzenia projektu budowlanego i udzielenia decyzji o pozwoleniu na budowę drogi – ul. Słonecznej i ul. Akacyjnej wraz z infrastrukturą techniczną i towarzyszącą oraz przyłączami, do realizacji na terenie działek o nr ew. 1, 6/21, 44, 117, 119, 187 i 205 w obrębie S-7, w Strykowie.

Kierując się obowiązkiem określonym w art. 61 §4 kpa, tutejszy organ architektoniczno – budowlany Starostwa Powiatowego w Zgierzu, pismem z dnia 25 stycznia 2017 roku, zawiadomił strony o wszczęciu postępowania administracyjnego w przedmiotowej sprawie oraz o możliwości zapoznania się z aktami sprawy i składania wniosków i zastrzeżeń. W wyznaczonym terminie strona nie wniosła uwag co do projektowanej budowy.

Organ po analizie dokumentów dołączonych do wniosku stwierdził, iż są one kompletne pod względem formalnym a zamierzenie inwestycyjne jest zgodne z ustaleniami obowiązującego miejscowego planu zagospodarowania przestrzennego miasta Strykowa, zatwierdzonego Uchwałą Nr XLI/317/2005 Rady Miejskiej w Strykowie z dnia 28 września 2005 r. (Dz. Urz. Woj. Łódzkiego nr 340, poz. 3070 z dnia 25 listopada 2005 r.).

Ponadto inwestor załączył do wniosku oświadczenie o prawie do dysponowania nieruchomością na cele budowlane, spełniając wymagania zawarte w treści art. 32 ust. 4 ustawy Prawo budowlane.

Zgodnie z obowiązującym prawem, inwestycja niniejsza nie należy do przedsięwzięć mogących znacząco oddziaływać na środowisko, a zakres jej oddziaływania obejmuje działki wymienione w niniejszej decyzji.

Projekt budowlany wykonany został przez projektantów z właściwymi uprawnieniami zawodowymi, potwierdzonymi aktualnym zaświadczeniem o wpisie na listę członków właściwej izby samorządu zawodowego, o którym mowa w art. 12 ust. 7 wyżej cytowanej ustawy.

Na mocy obowiązujących przepisów, organ administracji architektoniczno – budowlanej nie bada zgodności projektu architektoniczno – budowlanego z przepisami, w tym techniczno – budowlanymi, a zatem odstępuje się od ingerencji w zawartość merytoryczną projektu. Zgodnie z art. 20 ust. 1 pkt 1 ustawy Prawo budowlane, do podstawowych obowiązków projektanta należy opracowanie projektu budowlanego w sposób zgodny z wymogami ustawy, przepisami oraz zasadami wiedzy technicznej, przyjmując tym samym odpowiedzialność za zawartość merytoryczną projektu i przyjęte w nim rozwiązania.

Projekt budowlany spełnia wymogi określone w art. 34 ustawy z dnia 07 lipca 1994 r. Prawo budowlane oraz jest opracowany zgodnie z Rozporządzeniem Ministra Transportu, Budownictwa i Gospodarki Morskiej z dnia 25 kwietnia 2012 r. w sprawie szczegółowego zakresu i formy projektu budowlanego (Dz. U. z 2012 r., poz. 462) oraz Rozporządzeniem Ministra Infrastruktury z dnia 12 kwietnia 2002 r. w sprawie warunków technicznych jakim powinny odpowiadać budynki i ich usytuowanie (Dz. U. z 2015 r., poz. 1422), a załączone dokumenty formalno – prawne są kompletne.

Z uwagi na powyższe orzeka się jak w sentencji.

Od decyzji przysługuje stronom prawo wniesienia odwołania do Wojewody Łódzkiego za pośrednictwem Starosty Zgierskiego, w terminie 14 dni od dnia jej otrzymania.

W trakcie biegu terminu do wniesienia odwołania stronie przysługuje możliwość zrzeczenia się prawa do wniesienia odwołania. Z dniem doręczenia organowi administracji publicznej oświadczenia o zrzeczeniu się prawa do wniesienia odwołania przez ostatnią ze stron postępowania, decyzja staje się ostateczna i prawomocna.



Z up. STAROSTY

Agnieszka Kropp-Nowicka
Naczelnik Wydziału
Architektury i Budownictwa

(pieczęć imienna i podpis osoby upoważnionej do wydania decyzji)

Pouczenie:

1. Inwestor jest obowiązany zawiadomić o zamierzonym terminie rozpoczęcia robót budowlanych właściwy organ nadzoru budowlanego oraz projektanta sprawującego nadzór nad zgodnością realizacji budowy z projektem, dołączając na piśmie:
 - oświadczenie kierownika budowy (robót), stwierdzające sporządzenie planu bezpieczeństwa i ochrony zdrowia oraz przyjęcie obowiązku kierowania budową (robotami budowlanymi), a także zaświadczenie, o którym mowa w art. 12 ust. 7 ustawy Prawo budowlane,
 - w przypadku ustanowienia nadzoru inwestorskiego – oświadczenie inspektora nadzoru inwestorskiego nad danymi robotami budowlanymi, a także zaświadczenie o którym mowa w art. 12 ust. 7 ustawy Prawo budowlane,
 - informację zawierającą dane zamieszczone w ogłoszeniu, o którym mowa w art. 42 ust. 2 pkt. 2 ustawy Prawo budowlane.
2. Do użytkowania obiektu budowlanego, na którego budowę wymagane jest pozwolenie na budowę, można przystąpić po zawiadomieniu właściwego organu nadzoru budowlanego o zakończeniu budowy, jeżeli organ ten, w terminie 14 dni od dnia doręczenia zawiadomienia, nie zgłosi sprzeciwu w drodze decyzji (art. 54 ustawy Prawo budowlane). Przed przystąpieniem do użytkowania obiektu budowlanego inwestor jest obowiązany uzyskać decyzję o pozwoleniu na użytkowanie, jeżeli na budowę obiektu budowlanego jest wymagane pozwolenie na budowę i jest on zaliczony do kategorii: V, IX-XVI, XVII (z wyjątkiem warsztatów rzemieślniczych, stacji obsługi pojazdów, myjni samochodowych i garaży do pięciu stanowisk włącznie), XVIII (z wyjątkiem obiektów magazynowych: budynki składowe, chłodnie, hangary i wiaty, a także budynków kolejowych: nastawnie, podstacje trakcyjne, lokomotywnie, wagonownie, strażnice przejazdowe i myjnie taboru kolejowego), XX, XXII (z wyjątkiem placów składowych, postojowych i parkingów), XXIV (z wyjątkiem stawów rybnych), XXVII (z wyjątkiem jazów, wałów przeciwpowodziowych, opasek i ostróg brzegowych oraz rowów melioracyjnych), XXVIII-XXX (art. 55 ust. 1 pkt 1 ustawy Prawo budowlane).
3. Inwestor może przystąpić do użytkowania obiektu przed wykonaniem wszystkich robót budowlanych pod warunkiem uzyskania pozwolenia na użytkowanie wydanego przez właściwy organ nadzoru budowlanego,
4. Inwestor zamiast dokonania zawiadomienia o zakończeniu budowy może wystąpić z wnioskiem o wydanie decyzji o pozwoleniu na użytkowanie (art. 55 ust. 2 ustawy Prawo budowlane)
5. Przed wydaniem decyzji w sprawie pozwolenia na użytkowanie obiektu budowlanego właściwy organ nadzoru budowlanego przeprowadzi obowiązkową kontrolę budowy zgodnie z art. 59a ustawy Prawo budowlane. Wniosek o udzielenie pozwolenia na użytkowanie stanowi wezwanie właściwego organu do przeprowadzenia obowiązkowej kontroli budowy (art. 57 ust. 6 ustawy Prawo budowlane).

Załączniki:

Projekt budowlany – 2 egz. dla inwestora

Otrzymują:

1. Gmina Stryków – inwestor
za pośrednictwem pełnomocnika – Pana Krystiana Kowalskiego

Do wiadomości:

1. Wydział Geodezji Starostwa Powiatowego, w miejscu
2. P.I.N.B. Zgierz, w miejscu wraz z 1 egz. projektu budowlanego
3. a/a wraz z 1 egz. projektu budowlanego